

T.C
BABAESKİ KAYMAKAMLIĞI

BABAESKİ ORTAOKULU MÜDÜRLÜĞÜ

2024-2028 STRATEJİK PLANI



İSTİKLALMARŞI

Korkma, sönmez bu şafaklarda yüzen al sancak;
Sönmeden yurdumun üstünde tüten en son ocak.
O benim milletimin yıldızıdır, parlayacak;
O benimdir, o benim milletimindir ancak.

Çatma, kurban olayım, çehreni ey nazlı hilal!
Kahraman ırkıma bir gül! Ne bu şiddet, bu celal?
Sana olmaz dökülen kanlarımız sonra helal...
Hakkıdır Hakk'a tapan milletimin istiklal!

Ben ezelden beridir hür yaşadım, hür yaşanım.
Hangi çılgın bana zincir vuracakmış? Şaşanım!
Kükremiş sel gibiyim, bendimi çiğner, aşanım.
Yırtarım dağları, enginlere sığmam taşanım.

Garbin afakını sarmışsa çelik zırhlı duvar,
Benim iman dolu göğsüm gibi serhaddim var.
Ulusun, korkma! Nasıl böyle bir imanı boğar,
"Medeniyet!" dediğin tek dişi kalmış canavar?

Arkadaş! Yurduma alçakları uğratma sakın.
Siper et gövdeni, dursun bu hayasızca akın.
Doğacaktır sana va' dettiği günler Hakk'ın...
Kim bilir, belki yarın, belki yarından da yakın.

Bastığın yerleri "toprak!" diyerek geçme, tanı:
Düşün altındaki binlerce kefensiz yatanı.
Sen şehit oğlusun, incitme, yazıktır atanı:
Verme, dünyaları alsan da, bu cennet vatanı.

Kim bu cennet vatanın uğruna olmaz ki feda?
Şüheda fışkıracak toprağı sıksan, şüheda!
Canı, cananı bütün varımı alsın da Huda,
Etmesin tek vatanımdan beni dünyada cüda.

Ruhumun senden, İlahi, şudur ancak emeli:
Değmesin mabedimin göğsüne namahrem eli.
Bu ezanlar ezanlar-ki şahadetleri dinin temeli,
Ebedi yurdumun üstünde benim inlemeli.

O zaman vedâ ile bin secde eder-varsa-taşım,
Her cerihamdan, İlahi, boşanıp kanlı yaşım,
Fıkkır ruh-ı mücerred gibi yerden nâ şım;
O zaman yükselerek arşa değer belki başım.

Dalgaları sen de şafaklar gibi ey şanlı hilal!
Olsun artık dökülen kanlarımın hepsi helal!
Ebediyen sana yok, ırkıma yok izmihlal:
Hakkıdır, hür yaşamış bayrağımın hürriyet;
Hakkıdır, Hakk'a tapan, milletimin istiklal!

Mehmet AKİF ERSOY

Öğretmenler:
Yeni Nesil Sizin
Eseriniz Olacaktır.

K. Ö. Ö. Ö.



GENÇLİĞE HITABE

Ey Türk gençliği! Birinci vazifen, Türk İstikbalini, Türk Cumhuriyetini, İlelebet, müdafaa ve müdafaa etmektir.

Mevduiyetinin ve istikbalinin yegane temeli budur. Bu temeli, senin, en kıymetli hazinendir. İstikbalde dahi, seni, bu hazineden, mahrum etmek isteyecek, dahili ve harici, bedhahları olacaktır. Bir gün, istiklal ve cumhuriyeti müdafaa mecburiyetine düşersen, vazifeye atılmak için, içinde bulunacağın vaziyetin imkanı ve şartlarını düşünmeyeceksin! Bu imkan ve şart, çok namussat bir mahiyete tezahür edebilir. İstiklal ve cumhuriyetine kastedecek düşmanlar, bütün dünyada emsali görülmemiş bir galibiyetin mümessili olabilirler. Cebren ve hile ile aziz vatanını, bütün kaleleri zaft edilmiş, bütün tersanelerine girmiş, bütün orduları dağılmış ve memleketin her köşesi bilhissâ işgal edilmiş olabilir. Bütün bu şartların dahi elim ve dahi vahim olmak üzere, memleketin dahilinde, iktidara sahip olanlar çalıt ve dabalat ve hatta hiyanet içinde bulunabilirler. Hatta bu iktidar sahipleri şahsi menfaatlerini, müstevkin siyasi emelleriyle tevhit edebilirler. Millet, fakır u zaruret içinde harap ve bîtap düşmüş olabilir.

Ey Türk istikbalinin evcaabül işte, bu ahval ve şerait içinde dahi, vazifen; Türk istiklal ve cumhuriyetini kurtarmaktır! Muhtaç olduğun kudret, damarlarındaki asil kanda, mevcuttur!

K. Ö. Ö. Ö.

Okul/Kurum Bilgileri

İli: Kırklareli		İlçesi: Babaeski	
Adres:	Gazi Osman Paşa Mahallesi 597 Nolu Sokak No : 1	Coğrafi Konum (link)	41°26'13.0"N 27°05'30.2"E
Telefon Numarası:	0288 512 13 10	Faks Numarası:	0288 512 13 10
e- Posta Adresi:	70911@meb.k12.tr	Web sayfası adresi:	https://babaeskiortaokulu.meb.k12.tr
Kurum Kodu:	709111	Öğretim Şekli:	Tam Gün (Tam Gün/İkili Eğitim)

SUNUŞ

Türk millî eğitiminin genel amacı, Türk milletinin bütün fertlerini;

Atatürk inkılâp ve ilkelerine ve Anayasa'da ifadesini bulan Atatürk milliyetçiliğine bağlı; Türk milletinin millî, ahlâki, manevî ve kültürel değerlerini benimseyen, koruyan ve geliştiren; insan haklarına ve Anayasa'nın başlangıcındaki temel ilkelere dayanan demokratik, laik ve sosyal bir hukuk devleti olan Türkiye Cumhuriyeti'ne karşı görev ve sorumluluklarını bilen ve bunları davranış hâline getirmiş yurttaşlar olarak yetiştirmek,

Beden, zihin, ahlâk, ruh ve duygu bakımlarından dengeli ve sağlıklı şekilde gelişmiş bir kişiliğe ve karaktere, hür ve bilimsel düşünme gücüne, geniş bir dünya görüşüne sahip, insan haklarına saygılı, kişilik ve teşebbüse değer veren, topluma karşı sorumluluk duyan, yapıcı, yaratıcı ve verimli kişiler olarak yetiştirmek,

İlgi, istidat ve kabiliyetlerini geliştirerek gerekli bilgi, beceri, davranışlar ve birlikte iş görme alışkanlığı kazandırmak suretiyle hayata hazırlamak ve onların, kendilerini mutlu kılacak ve toplumun mutluluğuna katkıda bulunacak bir meslek sahibi olmalarını sağlamak,

Böylece, bir yandan Türk vatandaşlarının ve Türk toplumunun refah ve mutluluğunu arttırmak; öte yandan millî birlik ve bütünlük içinde iktisadî, sosyal ve kültürel kalkınmayı desteklemek ve hızlandırmak ve nihayet Türk milletini çağdaş uygarlığın yapıcı, yaratıcı, seçkin bir ortağı yapmaktır. Bu amacı gerçekleştirmek için iyi bir planlama yapılması gerektiği ortadadır. Stratejik planlama, kuruluşların mevcut durum, misyon ve temel ilkelerinden hareketle geleceğe dair bir vizyon oluşturmaları, bu vizyona uygun hedefler saptamaları ve ölçülebilir göstergeler geliştirerek, başarıyı izleme ve değerlendirmeleri sürecini ifade eden katılımcı ve esnek bir planlama yaklaşımıdır.

Okulumuz misyonu gereği öğrencilerimizin; insana, düşünceye, özgürlüğe, tabiat ve kültürel mirasa saygıya dayanan eğitim almalarına katkıda bulunmak, ülkemizin gelişmesine, kaynakların sağlıklı kullanılmasına çalışmak, sağlıklı, temiz, ülkesini ve toplumunu seven, gelişmesine yardımcı olmak amacını taşıyan, düşünen, sorgulayan, eleştiren ve görüşlerini aklı ile bütünleştiren öğrencilerin yetişmesi için stratejik planını hazırlanmış ve tüm çalışmalarını bu plan doğrultusunda sürdürmektedir.

GÖKHAN KARABULUT
OKUL MÜDÜRÜ

İÇİNDEKİLER

1. GİRİŞ VE STRATEJİK PLANIN HAZIRLIK SÜRECİ

- 1.1. Strateji Geliştirme Kurulu ve Stratejik Plan Ekibi
- 1.2. Planlama Süreci

2. DURUM ANALİZİ

- 2.1. Kurumsal Tarihçe
- 2.2. Uygulanmakta Olan Planın Değerlendirilmesi
- 2.3. Mevzuat Analizi
- 2.4. Üst Politika Belgelerinin Analizi
- 2.5. Faaliyet Alanları ile Ürün ve Hizmetlerin Belirlenmesi
- 2.6. Paydaş Analizi
- 2.7. Kuruluş İçi Analiz

- 2.7.1. Teşkilat Yapısı
- 2.7.2. İnsan Kaynakları
- 2.7.3. Teknolojik Düzey
- 2.7.4. Mali Kaynaklar
- 2.7.5. İstatistik Veriler

2.8. Dış Çevre Analizi (Politik, Ekonomik, Sosyal, Teknolojik, Yasal ve Çevresel Çevre Analizi -PESTLE)

2.9. Güçlü ve Zayıf Yönler ile Fırsatlar ve Tehditler (GZFT) Analizi

2.10. Tespit ve İhtiyaçların Belirlenmesi

3. GELECEĞE BAKIŞ

- 3.1. Misyon
- 3.2. Vizyon
- 3.3. Temel Değerler

4. AMAÇ, HEDEF VE STRATEJİLERİN BELİRLENMESİ

- 4.1. Amaçlar
- 4.2. Hedefler
- 4.3. Performans Göstergeleri
- 4.4. Stratejilerin Belirlenmesi
- 4.5. Maliyetlendirme

5. İZLEME VE DEĞERLENDİRME

6. Tablo/Şekil/Grafikler/Ekler

1. GİRİŞ VE STRATEJİK PLANIN HAZIRLIK SÜRECİ

1.1. Strateji Geliştirme Kurulu ve Stratejik Plan Ekibi

Tablo 1. Strateji Geliştirme Kurulu ve Stratejik Plan Ekibi Tablosu

Üst Kurul Bilgileri		Ekip Bilgileri	
Adı Soyadı	Unvanı	Adı Soyadı	Unvanı
GÖKHAN KARABULUT	Okul Müdürü	Ali İLİŞ	Müdür Yard.
Ali İLİŞ	Müdür Yard.	Mert CANER	Öğretmen
Tugay MEŞE	Öğretmen	Atila YALÇIN	Öğretmen
Aylin ŞENGİL	Öğretmen	Seçkin BULUT	Öğretmen
Ayşen AKIN	Okul Aile Birliği Başkanı	Resmiye BEKİL	Veli

1.2. Planlama Süreci:

2024-2028 dönemi stratejik plan hazırlanması süreci Üst Kurul ve Stratejik Plan Ekibinin oluşturulması ile başlamıştır. Ekip tarafından oluşturulan çalışma takvimi kapsamında ilk aşamada durum analizi çalışmaları yapılmış ve durum analizi aşamasında paydaşlarımızın plan sürecine aktif katılımını sağlamak üzere paydaş anketi, toplantı ve görüşmeler yapılmıştır.

Durum analizinin ardından geleceğe yönelim bölümüne geçilerek okulumuzun amaç, hedef, gösterge ve eylemleri belirlenmiştir. Çalışmaları yürüten ekip ve kurul bilgileri yukarıda verilmiştir.

2. DURUM ANALİZİ

Durum analizi bölümünde okulumuzun mevcut durumu ortaya konularak neredeyiz sorusuna yanıt bulunmaya çalışılmıştır.

Bu kapsamda okulumuzun kısa tanıtımı, okul künyesi ve temel istatistikleri, paydaş analizi ve görüşleri ile okulumuzun Güçlü Zayıf Fırsat ve Tehditlerinin (GZFT) ele alındığı analize yer verilmiştir.

2.1. Kurumsal Tarihçe

Okulumuz Babaeski Ortaokulu adıyla 1949-1950 öğretim yılında şimdiki Astsubay Gaz bulunduğu binada öğretime başlamıştır. Daha sonra şu anda Lise binasının bulunduğu yere taşınmıştır.

1973-1974 öğretim yılında İlçemiz Gazi Osman Paşa Mahallesi, suyolu sokakta 57 pafta, 389 ada ve 204 kayıtlı 8759 m2 lik alana inşa edilen şu anda eğitim öğretimin devam ettiği yeni binasına taşınmıştır.

Okul arsasının bitişiğinde ve şahıs mülkiyetinde bulunan 3134 m2 alandaki arsa kamulaştırılarak üzerine 600m2 kapalı spor salonu tesisi prefabrik usulde inşa edilmiştir.

Okulumuzun yıkım kararı olması sebebiyle Eğitim - Öğretime 2022 - 2023 yılı itibarı ile Gazi Osman Paşa İlkokulunda devam etmektedir.

2.2. Uygulanmakta Olan Stratejik Planın Değerlendirilmesi

Okulumuz Stratejik Planı izleme ve değerlendirme çalışmalarında 5 yıllık Stratejik Planın izlenmesi ve 1 yıllık gelişim planının izlenmesi olarak ikili bir ayrıma gidilecektir.

Stratejik planın izlenmesinde 6 aylık dönemlerde izleme yapılacak denetim birimleri, il ve ilçe millî eğitim müdürlüğü ve Bakanlık denetim ve kontrollerine hazır halde tutulacaktır.

Yıllık planın uygulanmasında yürütme ekipleri ve eylem sorumlularıyla aylık ilerleme toplantıları yapılacaktır. Toplantıda bir önceki ayda yapılanlar ve bir sonraki ayda yapılacaklar görüşülüp karara bağlanacaktır.

2.3. Yasal Yükümlülükler ve Mevzuat Analizi

YASAL YÜKÜMLÜLÜK (GÖREVLER)	DAYANAK(KANUN, YÖNETMELİK, GENELGE, YÖNERGE)
Atama	657 Sayılı Devlet Memurları Kanunu
	Milli Eğitim Bakanlığına Bağlı Okul ve Kurumların Yönetici ve Öğretmenlerinin Norm Kadrolarına İlişkin Yönetmelik
	Milli Eğitim Bakanlığı Eğitim Kurumları Yöneticilerinin Atama ve Yer Değiştirmelerine İlişkin Yönetmelik
	Milli Eğitim Bakanlığı Öğretmenlerinin Atama ve Yer Değiştirme Yönetmeliği
Ödül, Disiplin	Devlet Memurları Kanunu
	6528 Sayılı Millî Eğitim Temel Kanunu İle Bazı Kanun ve Kanun Hükmünde Kararnamelerde Değişiklik Yapılmasına Dair Kanun
	Milli Eğitim Bakanlığı Personeline Başarı, Üstün Başarı ve Ödül Verilmesine Dair Yönerge
	Milli Eğitim Bakanlığı Disiplin Amirleri Yönetmeliği
Okul Yönetimi	1739 Sayılı Millî Eğitim Temel Kanunu
	Milli Eğitim Bakanlığı İlköğretim Kurumları Yönetmeliği
	Milli Eğitim Bakanlığı Okul Aile Birliği Yönetmeliği
	Milli Eğitim Bakanlığı Eğitim Bölgeleri ve Eğitim Kurulları Yönergesi
	MEB Yönetici ve Öğretmenlerin Ders ve Ek Ders Saatlerine İlişkin Karar
	Taşınır Mal Yönetmeliği
Eğitim-Öğretim	Anayasa
	1739 Sayılı Millî Eğitim Temel Kanunu
	222 Sayılı İlköğretim ve Eğitim Kanunu
	6287 Sayılı İlköğretim ve Eğitim Kanunu ile Bazı Kanunlarda Değişiklik Yapılmasına Dair Kanun
	Milli Eğitim Bakanlığı İlköğretim Kurumları Yönetmeliği
	Milli Eğitim Bakanlığı Eğitim Öğretim Çalışmalarının Planlı Yürütülmesine İlişkin Yönerge
	Milli Eğitim Bakanlığı Öğrenci Yetiştirme Kursları Yönergesi
	Milli Eğitim Bakanlığı Ders Kitapları ve Eğitim Araçları Yönetmeliği
	Milli Eğitim Bakanlığı Öğrencilerin Ders Dışı Eğitim ve Öğretim Faaliyetleri Hakkında Yönetmelik
	Milli Eğitim Bakanlığı Personel İzin Yönergesi
Personel İşleri	Devlet Memurları Tedavi ve Cenaze Giderleri Yönetmeliği
	Kamu Kurum ve Kuruluşlarında Çalışan Personelin Kılık Kıyafet Yönetmeliği
	Memurların Hastalık Raporlarını Verecek Hekim ve Sağlık Kurulları Hakkındaki Yönetmelik
	Milli Eğitim Bakanlığı Personeli Görevde Yükseltme ve Unvan Değişikliği Yönetmeliği
	Öğretmenlik Kariyer Basamaklarında Yükseltme Yönetmeliği
	Resmi Mühür Yönetmeliği
Mühür, Yazışma, Arşiv	Resmi Yazışmalarda Uygulanacak Usul ve Esaslar Hakkındaki Yönetmelik
	Milli Eğitim Bakanlığı Evrak Yönergesi
	Milli Eğitim Bakanlığı Arşiv Hizmetleri Yönetmeliği
	Milli Eğitim Bakanlığı Rehberlik ve Psikolojik Danışma Hizmetleri Yönet.
Rehberlik ve Sosyal Etkinlikler	Okul Spor Kulüpleri Yönetmeliği
	Milli Eğitim Bakanlığı İlköğretim ve Ortaöğretim Sosyal Etkinlikler Yönetmeliği
	Milli Eğitim Bakanlığı İlköğretim Kurumları Yönetmeliği
Öğrenci İşleri	Milli Eğitim Bakanlığı Demokrasi Eğitimi ve Okul Meclisleri Yönergesi
	Okul Servis Araçları Hizmet Yönetmeliği
	Milli Eğitim Bakanlığı Kurum Tanıtım Yönetmeliği
İsim ve Tanıtım	Milli Eğitim Bakanlığına Bağlı Kurumlara Ait Açma, Kapatma ve Ad Verme Yönetmeliği
	Sabotajlara Karşı Koruma Yönetmeliği
Sivil Savunma	Binaların Yangından Korunması Hakkındaki Yönetmelik
	Daire ve Müesseseler İçin Sivil Savunma İşleri Kılavuzu

2.4. Üst Politika Belgeleri Analizi

Üst Politika Belgesi	İlgili Bölüm/Referans	Verilen Görev/İhtiyaçlar
5018 sayılı Kamu Mali Yönetimi ve Kontrol Kanunu	<ul style="list-style-type: none">9. Madde,41. Madde	Kurum Faaliyetlerinde bütçenin etkin ve verimli kullanımı Stratejik Plan Hazırlama Performans Programı Hazırlama Faaliyet Raporu Hazırlama
30344 sayılı Kamu İdarelerinde Stratejik Plan Hazırlamaya İlişkin Usul ve Esaslar Hakkında Yönetmelik (26 Şubat 2018)	Tümü	4 yıllık hedefleri içeren Stratejik Plan hazırlanması
Kamu İdareleri İçin Stratejik Plan Hazırlama Kılavuzu (26 Şubat 2018)	Tümü	4 yıllık hedefleri içeren Stratejik Plan hazırlanması
2018/16 sayılı Genelge, 2024-2028 Stratejik Plan Hazırlık Çalışmaları (18 Eylül 2018)	Tümü	2024-2028 Stratejik Planının Hazırlanması
MEB 2024-2028 Stratejik Plan Hazırlık Programı (18 Eylül 2018)	Tümü	2024-2028 Stratejik Planı Hazırlama Takvimi
MEB 2024-2028 Stratejik Planı	Tümü	MEB Politikaları Konusunda Taşra Teşkilatına Rehberlik
Kamu İdarelerince Hazırlanacak Performans Programları Hakkında Yönetmelik	Tümü	4 yıllık kurumsal hedeflerin her bir mali yıl için ifade edilmesi
Kamu İdarelerince Hazırlanacak Faaliyet Raporu Hakkında Yönetmelik	Tümü	Her bir mali yıl için belirlenen hedeflerin gerçekleşme durumlarının tespiti, raporlanması
Kırklareli İl Mem 2024-2028 Stratejik Planı	Tümü	
Babaeski İlçe Mem 2024-2028 Stratejik Planı	Tümü	

2.5. Faaliyet Alanları ile Ürün/Hizmetlerin Belirlenmesi

Tablo 3. Faaliyet Alanlar/Ürün ve Hizmetler Tablosu

Faaliyet Alanı	Ürün/Hizmetler
A- Eğitim-Öğretim Hizmetleri	<ol style="list-style-type: none">1. Eğitim-öğretim iş ve işlemleri2. Ders Dışı Faaliyet İş ve İşlemleri3. Okulda Teknolojik Altyapı Çalışmalarını Düzenleme4. Anma ve Kutlama Programlarının Yürütülmesi5. Yarışmaların Düzenlenmesi ve Değerlendirilmesi İşleri6. Sosyal, Kültürel, Sportif Etkinliklerle İlgili Organizasyon7. Zümre Toplantılarının Planlanması ve Yürütülmesi8. Öğrencileri Sınavlara Hazırlama ve Yetiştirme Kurs İşlemleri
B- Yaygın Eğitim Hizmetleri	<ol style="list-style-type: none">1. Beceri ve Hobi Kursları Başvurusu2. Kadınlar İçin Mesleki Eğitim Projesi İle İlgili İşlemler3. Okullar Hayat Olsun Projesi İle İlgili İşlemler
C- Strateji Geliştirme, Ar-Ge Faaliyetleri	<ol style="list-style-type: none">1. Stratejik Planlama İşlemleri2. Performans Programı ve Faaliyet Raporu Hazırlama3. İhtiyaç Analizlerinin Yapılması4. Eğitime İlişkin İstatistiklerin Tutulması5. AR-GE Çalışmaları
D- İnsan Kaynaklarının Gelişimi	<ol style="list-style-type: none">1. Personel Özlük İşlemleri2. Norm Kadro İşlemleri3. Hizmetiçi Eğitim Faaliyetleri4. Atama ve Yer Değiştirme İşlemleri
E- Fiziki ve Mali Destek	<ol style="list-style-type: none">1. Sistem ve Bilgi Güvenliğinin Sağlanması2. Ders Kitapları ile Eğitim Araç-Gereç Dağıtımı3. Taşınır Mal İşlemleri4. Taşınır Eğitim İhale ve Hak Ediş İşlemleri5. Taşınır Eğitim Yemek İhale ve Hak Ediş İşlemleri6. Okul Kantin İşlemleri7. Temizlik, Güvenlik, Isıtma, Aydınlatma ve Ulaştırma Hizmetleri8. Evrak Kabul, Yönlendirme Ve Dağıtım İşlemleri9. Arşiv Hizmetleri10. Sivil Savunma İşlemleri11. Enerji Yönetimi ile İlgili Çalışmalar12. Bütçe İşlemleri (Ödenek Talepleri, Aktarımlar)
F-Denetim ve Rehberlik	<ol style="list-style-type: none">1. Okul Personelinin Teftiş ve Denetimi2. Öğretmenlere Rehberlik ve Oryantasyon
G-Halkla İlişkiler	<ol style="list-style-type: none">1. Bilgi Edinme Başvurularının Cevaplanması2. Protokol İş ve İşlemleri3. Basın, Halk ve Ziyaretçilerle İlişkiler4. Okul-Aile İşbirliği

2.6. Paydaş Analizi

Kurumumuzun faaliyet alanları dikkate alınarak, kurumumuzun faaliyetlerinden yararlanan, faaliyetlerden doğrudan/dolaylı ve olumlu/olumsuz etkilenen veya kurumumuzun faaliyetlerini etkileyen paydaşların (kişi, grup veya kurumlara) tespiti için bir dizi toplantı düzenlenmiştir. Bu toplantılarda Stratejik Plan Hazırlama Ekibi “beyin fırtınası, tartışma, örnek” olay yöntemlerini kullanarak öncelikle paydaşlar, ardından bu paydaşların türü (iç paydaş/dış paydaş) belirlenmiştir.

Paydaşların Tespiti

Paydaş Adı	İç Paydaş	Dış Paydaş
Kırklareli Valiliği - Babaeski Kaymakamlığı		√
İlçe MEM Üst Yönetici	√	
Okulumuzda Görevli Öğretmenler	√	
Okulumuz Öğrencileri	√	
Okulumuz Öğrenci Velileri	√	
Babaeski İlçe Sağlık Müdürlüğü		√
Babaeski İlçe Emniyet Müdürlüğü		√
İlçe Milli Eğitim Müdürlüğü	√	
Kırklareli Üniversitesi		√
Babaeski İlçe Gençlik Hizmetleri ve Spor İlçe Müdürlüğü	√	
İlçe Milli Eğitim Müdürlüğü Personeli	√	

Paydaşların Önceliklendirilmesi

Stratejik Plan Hazırlama Ekibi, paydaşların ve paydaş türlerinin belirlenmesinin ardından paydaşların önem derecesi, etki derecesi ve önceliğini tespit etmiştir. Paydaşların önceliklendirilmesi, etki ve önemlerinin tespit edilmesinde Kamu İdareleri İçin Stratejik Plan Hazırlama Kılavuzunda (03 Mayıs 2024) belirtilen Paydaş Etki/Önem Matrisi tablosundan (Tablo 7) yararlanılmıştır.

Tablo 5: Paydaşların Önceliklendirilmesi

Paydaş Adı	İç Paydaş	Dış Paydaş	Önem Derecesi	Etki Derecesi	Önceliği
Kırklareli Valiliği – Babaeski Kaymakamlığı		√	5	5	5
İlçe MEM Üst Yönetici	√		5	5	5
Öğretmenler	√		5	5	5
Öğrenciler	√		5	5	5
Öğrenci Velileri	√		4	4	4
Babaeski İlçe Sağlık Müdürlüğü		√	2	2	2
Babaeski İlçe Emniyet Müdürlüğü		√	2	2	2
İlçe Milli Eğitim Müdürlüğü	√		5	5	5
Kırklareli Üniversitesi Üniversitesi		√	2	2	2
Babaeski İlçe Gençlik Hizmetleri ve Spor İlçe Müdürlüğü	√		3	3	3
İlçe Milli Eğitim Müdürlüğü Personeli	√		5	5	5
Önem Derecesi: 1, 2, 3 gözet; 4,5 birlikte çalış					
Etki Derecesi: 1, 2, 3 İzle; 4, 5 bilgilendir					
Önceliği: 5= Tam; 4=Çok; 3=Orta; 2=Az; 1=Hiç					

Paydaşların Değerlendirilmesi

Paydaş Analizi kapsamında Stratejik Plan Hazırlama Ekibi; Müdürlüğümüzün sunduğu ürün/hizmetlerinin hangi paydaşlarla ilgili olduğu, paydaşların ürün/hizmetlere ne şekilde etki ettiği ve paydaş beklentilerinin neler olduğu gibi durumları değerlendirerek Paydaş Ürün/Hizmet Matrisi hazırlamıştır.

2.7. Okul/Kurum İçi Analiz

2.7.2. İnsan Kaynakları

İnsan Kaynakları Yetkinlik Analizi

Okul Yönetici Sayıları

YÖNETİCİ SAYILARI			
	Müdür	Müdür Başyardımcısı	Müdür Yardımcısı
Norm	1	0	1
Mevcut	0	0	1
Anaokulu Ortaokul ve Liselerde 100 ila 500 öğrencisi bulunan kurumlarda 1 Müdür Yardımcısı İlkokullarda 100 ila 600 öğrencisi bulunan kurumlarda 1 Müdür Yardımcısı			

Öğretmen, Öğrenci, Derslik Sayıları

SIRA	ÖĞRENCİ-ÖĞRETMEN-DERSLİK BİLGİLERİ	SAYI
1	Öğrenci Sayısı	232
2	Öğretmen Sayısı	20
3	Derslik Sayısı	8
4	Özel Eğitim Derslik Sayısı (Orta ve Ağır Düzey)	4
5	Özel Eğitim Derslik Başına Düşen Öğrenci Sayısı	6
6	Derslik Başına Düşen Öğrenci Sayısı	29
7	Öğretmen Başına Düşen Öğrenci Sayısı	11,6

Branş Bazında Öğretmen Norm, Mevcut, İhtiyaç Sayıları

Sıra	Branş	Norm	Mevcut	İhtiyaç
1	Bilişim Teknolojileri	1	1	0
2	Din Kültürü ve Ahlak Bilgisi	1	1	0
3	Fen Bilimleri	2	4	0
4	İngilizce	2	2	0
5	İlköğretim Matematik Öğretmenliği	2	2	0
6	Müzik	1	1	0
7	Türkçe	3	3	0
8	Beden Eğitimi	1	1	0
9	Sosyal Bilgiler	2	2	0
10	Teknoloji Tasarım	0	0	0
11	Görsel Sanatlar	1	1	0
12	Rehberlik	1	1	0
13	Özel Eğitim	8	0	8

Yardımcı Personel/Destek Personeli Sayısı

YARDIMCI PERSONEL/ DESTEK PERSONELİ SAYISI				
Sıra	Branş	Norm	Mevcut	İhtiyaç
1	Memur	0	0	1
2	Destek Personeli	1	0	1
3	Güvenlik Görevlisi	0	0	0

İdari Personelin Hizmet Süresine İlişkin Bilgiler

HİZMET SÜRELERİ	2024 YILI İTİBARIYLA	
	KİŞİ SAYISI	%
1 – 4 YIL	0	0
5-6 YIL	0	0
7 -10 YIL	8	% 40
10 VE ÜZERİ	12	% 60

Tablo 7. Okul/Kurumda Oluşan Yönetici Sirkülasyonu Oranı

	Yıl İçerisinde Okul/Kurumdan Ayrılan Yönetici Sayısı			Yıl İçerisinde Okul/Kurumda Göreve Başlayan Yönetici Sayısı		
	2021	2022	2023	2021	2022	2023
TOPLAM	0	0	0	1	0	0
	0	0	0	1	0	0

Tablo 8. İdari Personelin Katıldığı Hizmet İçi Programları

Adı ve Soyadı	Görevi	Katıldığı Çalışmanın Adı	Katıldığı Yıl	Belge No
Gökhan KARABULUT	Müdür	-	-	-
Ali İLİŞ	Müdür Y.	-	-	-

Tablo 9. Öğretmenlerin Hizmet Süreleri (Yıl İtibarıyla)

Hizmet Süreleri	Branşı	Kadın	Erkek	Hizmet Yılı	Toplam
1-3 Yıl		1	0	1	1
4-6 Yıl		0	0	0	0
7-10 Yıl		3	5	8	8
11-15 Yıl		5	6	14	11
16-20		0	0	0	0
20 ve üzeri		0	0	0	0

Tablo 10. Kurumda Gerçekleşen Öğretmen Sirkülasyonunun Oranı

	Yıl İçerisinde Kurumdan Ayrılan Öğretmen Sayısı			Yıl İçerisinde Kurumda Göreve Başlayan Öğretmen Sayısı		
	2021	2022	2023	2021	2022	2023
TOPLAM	6	5	6	0	0	1

Tablo 11. Öğretmenlerin Katıldığı Hizmet İçi Eğitim Programları

Adı ve Soyadı	Branşı	Katıldığı Çalışmanın Adı	Katıldığı Yıl	Belge No
Ali İLİŞ	Müdür Y.	İş Sağlığı ve Güvenliği	2024	2024983355
Seçkin BULUT	Bilişim Teknolojileri	İş Sağlığı ve Güvenliği	2024	2024983355

Tablo 12. Kurumdaki Mevcut Hizmetli/ Memur Sayısı

	Görevi	Erkek	Kadın	Eğitim Durumu	Hizmet Yılı	Toplam
1	Memur	0	0			
2	Hizmetli	0	1	Lise	1	1
3					
4					
5						
6						

Tablo 13. Okul/kurum Rehberlik Hizmetleri

Mevcut Kapasite				Mevcut Kapasite Kullanımı ve Performans					
Psikolojik Danışman Norm Sayısı	Görev Yapan Psikolojik Danışman Sayısı	İhtiyaç Duyulan Psikolojik Danışman Sayısı	Görüşme Odası Sayısı	Danışmanlık Hizmeti Alan			Rehberlik Hizmetleri İle İlgili Düzenlenen Eğitim/Paylaşım Toplantısı vb. Faaliyet Sayısı		
				Öğrenci Sayısı	Öğretmen Sayısı	Veli Sayısı	Öğretmenlere Yönelik	Öğrencilere Yönelik	Velilere Yönelik
1	1	1	1	20	0	5	4	10	6

2.7.3.Teknolojik Düzey

Tablo 15. Teknolojik Araç-Gereç Durumu

Araç - Gereç	2021	2022	2023	İhtiyaç
Akıllı Tahta Sayısı	28	0	0	0
Masaüstü Bilgisayar Sayısı	4	3	3	0
Taşınabilir Bilgisayar Sayısı	2	2	4	0
Yazıcı Sayısı	2	2	2	1
Fotokopi Makinesi	3	3	3	1

Tablo 16. Fiziki Mekân Durumu

	Var	Yok	Adedi	İhtiyaç	Açıklama
Fiziki Mekân	-	Yok	0	1	-
Öğretmen Çalışma Odası	-	Yok	0	1	-
Ekipman Odası	-	Yok	0	1	-
Kütüphane	-	Yok	0	1	-
Rehberlik Servisi	-	Yok	0	1	-
Resim Odası					
Müzik Odası	-	Yok	0	1	-
Çok Amaçlı Salon	-	Yok	0	1	-
Spor Salonu	Var	-	1	0	-

2.7.4. Mali Kaynaklar

Tablo 17. Kaynak Tablosu

Kaynaklar	2024	2025	2026	2027	2028
Genel Bütçe	0	0	0	0	0
Okul Aile Birliđi	4000	6000	8000	10000	12000
Diđer	0	0	0	0	0
TOPLAM	4000	6000	8000	10000	12000

Tablo 18. Harcama Kalemler

Harcama Kalemi	Çeřitleri
Personel	0
Onarım	0
Sosyal-sportif faaliyetler	5000
Temizlik	5000
İletişim	0
Kırtasiye	10000

2.7.5. İstatistikî Veriler

Tablo 19. Gelir-Gider Tablosu

YILLAR	2021		2022		2023	
HARCAMA KALEMLERİ	GELİR	GİDER	GELİR	GİDER	GELİR	GİDER
Temizlik		2000		4000		6000
Büro Makinaları Harcamaları		10000		12000		16000
Bilgisayar Harcamaları		10000		12000		16000
Sosyal Faaliyetler		4000		6000		8000
Kirtasiye		5000		7000		9000
GENEL		31000		41000		55000

2.8. Çevre Analizi (PESTLE)

Tablo 20. PESTLE Analiz Tablosu

İç Çevre		Dış Çevre	
Güçlü yönler	Zayıf yönler	Fırsatlar	Tehditler
<ul style="list-style-type: none"> • Öğrenci velilerinin eğitim faaliyetlerine önem veriyor olması • Okul ve kurumlarda teknolojik altyapı çalışmalarının Bakanlığımızın belirlediği takvime uygun olarak yapılması • Tekli eğitim yapılması • İlçe Milli Eğitim ve diğer okullar güçlü iletişimin olması • Müdürlüğümüz faaliyetlerinin mevzuata uygun olarak yapılması • Bilgi edinme, halkla ilişkiler sürecinin mevzuatın belirlediği yasal sürede gerçekleşmesi • İlçe ve okul/kurum düzeyinde iletişim ve yazışmaların zamanında gerçekleşmesi • Yönetici görevlendirmelerinin yapılmış olması • Öğrenci devam oranlarının yüksek olması • Okulumuzun bağımsız bir binaya ve bahçeye sahip olması 	<ul style="list-style-type: none"> • Öğrenci velilerinin eğitimciler yerine basın-yayın araçlarını otorite kabul etmeleri • Öğrenci velilerinin eğitimde kalite” kavramını, merkezi sınav başarısı olarak algılaması • Öğrenci velilerinin eğitimcilere yönelik müdahale alanlarının fazla olması, • Eğitim faaliyetlerinin mental yorgunluğa neden olması • Eğitim faaliyetleri Ar- Ge çalışmaları için kaynak bulma zorluğu • Yerel maddi destek bulmakta yaşanan güçlükler • Özel eğitim hizmetlerinden yararlanması gereken velilerin önyargıları, çevresel etmenlerden kaynaklanan çekinceleri • Bilimsel, teknolojik temalı çalışmalar için maddi kaynak temininde güçlük yaşanması • Veli görüşme randevu sisteminin bulunmaması nedeniyle eğitim faaliyetlerinin aksaması • Okul-Aile Birliğinin etkin işletilememesi, iş ve işlemlerin okul yönetimince yüklenilmesi • Yönetici ve öğretmenlerin kişisel ve mesleki yeterlilik kapsamında eğitim ihtiyacı • Performans Değerlendirme Sisteminin eksikliği • Okulumuz önünde bulunan caddede araçların hızlarını düşürecek engellerin bulunmaması 	<ul style="list-style-type: none"> • Müdürlüğümüzün öğretmen, yönetici ve personel normu doluluk oranının yüksek olması • Ulusal ve uluslararası düzeyde ticaret yapan sanayi kuruluşlarının bulunması • Ekonomik gelir düzeyinin Türkiye ortalamasına yakın değerde olması (TÜİK, 2017), • İşsizlik oranlarının Türkiye ortalamasının altında olması (TÜİK, 2013), • Kadın-erkek nüfus dağılımının yakın değerde olması, • Gelenek ve görenek bakımından zengin bir tarihi geçmişe sahip olması • Branş öğretmeni ihtiyacının minimum düzeyde olması • İlçemizin antik tarih, yakın tarih dönemi mekânları, tarihi, turistik mekânlar ve ören yerleri bakımından zengin olması • Eğitimciler tarafından tercih edilen bir il olması • Bölgemizin, Marmara iklim şartlarına sahip olması 	<ul style="list-style-type: none"> • Hükümet ve MEB eğitim önceliklerinin değişmesi ihtimali • Özel sektör ve sanayi kuruluşlarının politikalarında eğitim faaliyetlerine yeterince yer verilmemesi, • AB Projelerine ayrılan fon miktarlarındaki değişkenlik • Yerel yönetimlerin siyasi kaygıları ile eğitim çalışmalarına destek vermedeki çekinceleri • Öğretmenlerin kurumda çalışma süreleri • Mesleki Eğitimi geliştirme kapsamında ortak protokollerde, mevzuattan kaynaklanan zorunluluk ile özel sektörün işleyiş sistemi arasındaki uyumsuzluk • Eğitim faaliyetleri Ar-Ge çalışmalarına bütçe ayrılamaması • Yerel maddi destek bulmakta yaşanan güçlükler • Çiftçilik ve tarımla uğraşan yerleşimcilerin fazlalığı, • Genç nüfusun azalması (TÜİK,2016), • Kırklareli ilinin evlenme oranlarında 26., boşanma oranlarında 4. sırada yer alması (TÜİK, 2015) • İş kaybı nedeniyle velilerin eğitim faaliyetlerine katılım oranlarının düşük olması • Bilimsel, teknolojik temalı çalışmalar için maddi kaynak temininde güçlük yaşanması • Kaynak sağlayıcılarının kurumsal tanıtım ve reklam kaygıları • Mevzuat ve paydaş beklentileri arasında yaşanan uyumsuzluk • Performans Değerlendirme Sisteminin eksikliği, sistemin kriter belirsizliği • Sahil ve kırsal ilçeleri arasında çevresel ve iklimsel özellikler bakımından bariz farklılıklar • Tarım arazilerinin maddi kaygı ile inşaat sektörüne aktarılması • İlin aldığı göç oranının, verdiği göç oranından fazla olması (TÜİK, 2017) • Jeotermal çalışmalarının çevresel zararları • Hayvancılık faaliyetlerinin az olması

2.9. GZFT Analizi

Okulumuzun temel istatistiklerinde verilen okul künyesi, çalışan bilgileri, bina bilgileri, teknolojik kaynak bilgileri ve gelir gider bilgileri ile paydaş anketleri sonucunda ortaya çıkan sorun ve gelişime açık alanlar iç ve dış faktör olarak değerlendirilerek GZFT tablosunda belirtilmiştir. Dolayısıyla olguyu belirten istatistikler ile algıyı ölçen anketlerden çıkan sonuçlar tek bir analizde birleştirilmiştir.

Kurumun güçlü ve zayıf yönleri donanım, malzeme, çalışan, iş yapma becerisi, kurumsal iletişim gibi çok çeşitli alanlarda kendisinden kaynaklı olan güçlülükleri ve zayıflıkları ifade etmektedir ve ayrımda temel olarak okul müdürü/müdürlüğü kapsamında bakılarak iç faktör ve dış faktör ayrımı yapılmıştır.

2.9.1. Güçlü ve Zayıf Yönler

Tablo 21. GZFT Listesi

Güçlü Yönler

Öğrenciler	1.Öğrenci sayısının sınıflarda dengeli dağılımı
Çalışanlar	1.Genç ve dinamik kadro yapısının olması 2. Çalışanlarımızın uyumlu ve iş birliği içinde çalışma ve kurum kültürüne sahip olması
Veliler	1.Okul Aile İşbirliğine önem veren velilerimizin olması
Bina ve Yerleşke	1.Okul bahçesinin dış mekan etkinlikleri için uygun olması 2.Okula yakın bir sağlık ocağının bulunması
Donanım	1.ADSL bağlantısının olması 2.Güvenlik kameralarının olması 3.Her sınıfta akıllı tahtaların bulunması
Bütçe	1.Okul bütçesinin var olması ve bütçenin kantin geliri ile oluşması
Yönetim Süreçleri	1.Şeffaf, paylaşımcı, değişime açık bir yönetim anlayışının bulunması
İletişim Süreçleri	1 Okulun diğer okul ve kurumlarla işbirliği içinde olması 2.Okul yönetici ve öğretmenlerinin ihtiyaç duyduğunda İlçe Milli Eğitim Müdürlüğü yöneticilerine ulaşabilmesi 3.Okul Aile Birliğinin iş birliğine açık olması.

Zayıf Yönler

Öğrenciler	1.Taşınmalı öğrenci sayısının fazla olması 2. Devamsızlık problemlerinin çok fazla yaşanması
Çalışanlar	1.Okulumuzun bulunduğu şehrin dışında ikamet eden öğretmen sayısının fazla olması. 2.Yardımcı hizmetler kolunda çalışan kadrolu personelin olmaması.
Veliler	1.Okulun kayıt bölgesinde yaşayan velilerin ekonomik zorluklar içinde bulunmaları buna bağlı olarak sosyal, kültürel olarak yetersiz oluşu.
Bina ve Yerleşke	1.Okul binasının pazar yerine yakın olması 2.Okul etrafında fazla trafiğe açık yol olması
Donanım	1.Teknoloji sınıfının yetersiz oluşu
Bütçe	Kantin geliri dışında fazla bir gelirin olmaması
Yönetim Süreçleri	İdarecilerin kadrolu olmayışı
İletişim Süreçleri	Veliye ulaşmada problemler yaşanması

Fırsatlar

Politik	-Çevremizde kurumsal ve bireysel bazda sürekli gelişmeyi hedefleyen bilinç düzeyinin artıyor olması. -Bakanlığımızda; katılımcı, planlı, gelişimci, şeffaf ve performansa dayalı stratejik yönetim” anlayışına geçme çabaları
Ekonomik	Eğitim öğretim ortamları ile hizmet birimlerinin fiziki yapısının geliştirilmesini ve eğitim yatırımların artmasının sağlanması
Sosyolojik	Taşınmalı ile köyden gelen öğrenciler ile okul adres bölgesinde ikamet eden öğrencilerin uyum sağlanması
Teknolojik	Teknoloji aracılığıyla eğitim öğretim faaliyetlerinde ihtiyaca göre altyapı, sistem ve donanımların geliştirilmesi ve kullanılması ile öğrenme süreçlerinde dijital içerik ve beceri destekli dönüşüm imkânlarına sahip olunması
Mevzuat-Yasal	-Eğitimde fırsat eşitliğine yönelik alınan tedbirlerin her geçen gün daha artırılması hususundaki çabalar -Psikolojik, sosyal ve hatta fiziksel şiddetin eğitim ve disiplin aracı olarak kullanılmasına son verilmesi
Ekolojik	Çevre duyarlılığı olan kurumların MEB ile iş birliği yapması, uygulanan müfredatta çevreye yönelik tema ve kazanımların bulunması

Tehditler

Politik	- Eğitim politikalarında çok sık değişiklik yapılması ve eğitim
Ekonomik	sistemindeki düzenlemelere ilişkin pilot uygulamaların yetersizliği
Sosyolojik	Eğitim kaynaklarının kullanımının etkili ve etkin planlanamaması, diğer kurumlar ve sivil toplumun eğitime finansal katkısının yetersizliği, bölgeler arası ekonomik gelişmişlik farklılığı
Teknolojik	Kamuoyunun eğitim öğretimin kalitesine ilişkin beklenti ve algısının farklı olması
Mevzuat-Yasal	-Hızlı ve değişken teknolojik gelişmelere zamanında ayak uydurulmanın zorluğu, öğretmenler ile öğrencilerin teknolojik cihazları kullanma becerisinin istenilen düzeyde olmaması, öğretmen ve öğrencilerin okul dışında teknolojik araçlara erişiminin yetersizliği
Ekolojik	Değişen mevzuatı uyumlaştırmak için sürenin sınırlı oluşu
Ekolojik	Toplumun çevresel risk faktörleri konusunda kısmi duyarsızlığı, çevre farkındalığının azlığı

2.10. Tespit ve İhtiyaçların Belirlenmesi

Tablo 23. Tespit ve İhtiyaçları Belirlenmesi

DURUM ANALİZİ AŞAMALARI	TESPİTLER/SORUN ALANLARI	İHTİYAÇLAR/ GELİŞİM ALANLARI
Uygulanmakta Olan Stratejik Planın Değerlendirilmesi	<ul style="list-style-type: none"> Hedeflerin paydaş beklentilerini tam olarak ifade edecek şekilde ihtiyaçları karşılayacak sayıda olmaması 	<ul style="list-style-type: none"> Hedeflerin, stratejik planda yer alan analizlerin tamamı değerlendirilerek, içerik ve sayı bakımından iyi ifade edilmesi
Mevzuat Analizi	<ul style="list-style-type: none"> Özel sektör kuruluşları, üniversiteler ve yerel kuruluşlar ile işbirliği gerektiren çalışmalarda, kurum ve kuruluşların mevzuat farklılığından kaynaklanan sorunlar 	<ul style="list-style-type: none"> Özel sektör, üniversite ve yerel kuruluşlaradüzenlenenprotokollerde mevzuatbirliktekurumumuzunmevcutdurumuvekuruluşpolitikalarının birlikte değerlendirilmesi
Üst Politika Belgeleri Analizi*		<ul style="list-style-type: none"> Stratejik Plan Hazırlama, Performans Programı ve Faaliyet Raporu Hazırlama, Stratejik Yönetim Süreci ile ilgili diğer iş ve işlemler
Paydaş Analizi	<ul style="list-style-type: none"> Paydaşların çeşitliliği ve paydaş kitlesinin nicel büyüklüğü, İdarenin sorumluluk veya yetki alanı dışında paydaş beklentilerinin bulunması 	<ul style="list-style-type: none"> Paydaşların idareden beklentilerinin faaliyet alanlarıyla uyumu sağlanmalı, plan döneminde kurumsal faaliyetler hakkında paydaşlara düzenli bilgilendirme yapılması
İnsan Kaynakları Yetkinlik Analizi	<ul style="list-style-type: none"> Ulaşılabilir imkânlar ve doğal koşullar nedeni ile öğretmenlerin il merkezini veya belirli ilçeleri tercih etmeleri 	<ul style="list-style-type: none"> Atama ve yer değiştirme döneminde daha az tercih edilen ilçelerde öğretmenlere yönelik sosyal/kültürel faaliyetlere, motivasyon çalışmalarına daha fazla önem verilmesi
Kurum Kültürü Analizi	<ul style="list-style-type: none"> Stratejik Yönetim Süreci ile ilgili iş ve işlemleri koordine edecek, nitelikli personel sayısının az olması 	<ul style="list-style-type: none"> Merkezi ve mahalli hizmetçi eğitim faaliyetlerine katılım ile Stratejik Yönetim Süreci iş ve işlemlerini koordine edecek personel sayısının artırılması
Fiziki Kaynak Analizi	<ul style="list-style-type: none"> Kurumumuzdaki pikap, minibüs türü taşıma araçlarının sayısı, ihtiyaçların karşılanmasında yetersizdir 	<ul style="list-style-type: none"> Kurumumuz bünyesinde yürütülen proje çalışmalarında öğrenci ve öğretmenlerin taşınması için ulaşım aracı tahsis edilmesi için kurumlar arası diyalogun artırılması
Teknoloji ve Bilişim Altyapısı Analizi	<ul style="list-style-type: none"> Yerel düzeyde oluşturulan istatistik sisteminin etkin şekilde kullanılmaması 	<ul style="list-style-type: none"> Yerel istatistik sisteminin etkin şekilde kullanılması için gerekli yasal düzenlemelerin yapılması
Mali Kaynak Analizi	<ul style="list-style-type: none"> Öngörülemeden nedenlerden dolayı bütçede kesinti ihtimalinin yapılması Ulusal ve uluslararası fonların hibe desteğini kısıtlaması 	<ul style="list-style-type: none"> Harcama planlamalarında mali kaynaklarda meydana gelecek öngörülemeden değişikliklerin dikkate alınması
PESTLE Analizi	<ul style="list-style-type: none"> Hükümet eğitim politikaları Norm kadro doluluk oranları Sanayi kuruluşlarının faaliyet alanları AB Hibe Fonları Yerel yönetimler Atama ve yer değiştirme iş ve işlemleri Özel sektör ve sanayi kuruluşları ile ilişkiler Ailelerin gelir düzeyi İstihdam oranları Üretim faaliyetleri Ar-Ge çalışmaları ile ilgili kaynak temini Demografik dağılım Sosyal ve kültürel zenginlik Tarihi zenginlik İş alanları Sosyal farklılıklar Parçalanmış aileler Velilerin eğitim faaliyetlerine aktif katılımı Okulumuzun teknolojik yeterliliği Bilimsel ve teknolojik çalışmaların mali boyutu Kaynak sağlayıcılarının kaygıları Mevzuat hükümleri Tarihi, turistik unsurlar İklimsel koşullar Jeolojik yapı Çevresel faktörlerden kaynaklanan farklılıklar Tarım, hayvancılık faaliyetleri İç göç-dış göç oranları Yeraltı ve yerüstü doğal kaynakların kullanımı 	<ul style="list-style-type: none"> Sanayi kuruluşları ile düzenlenen protokollerde mevzuatla birlikte kurumumuzun mevcut durumu ve kuruluş politikaları birlikte değerlendirilmeli ve okullar aktif olarak protokollerin uygulama tarafı olmalıdır. Yerel yönetimlerle eğitim faaliyetleri kapsamında işbirliği artırılmalı AB Hibe Fonlarının etkin kullanımı konusunda tedbir alınmalı Kurumsal çalışmalar, mevzuatta yapılabilecek değişikliklere uygun olarak her an güncellenebilir şekilde kurgulanmalı Ar-Ge faaliyetleri için bütçe ayrılmalı Maddi desteği beklenen özel sektör yetkililerinin, eğitim faaliyetlerine katılımı sağlanmalı, tanıtım çalışmaları yapılmalı Öğrenci velilerine maddi yükümlülük getirecek çalışmalardan kaçınılmalı Salavath Mahallesinin sosyal ve kültürel zenginliklerinin tanıtımı sağlanmalı, etkin kullanımına olanak veren çalışmalar düzenlenmeli Kadınların eğitim çalışmalarına aktif katılımını sağlayacak etkinlikler düzenlenmeli Kaynak taraması yapılarak, mahallemizin sosyal ve kültürel zenginlikleri hakkında yayın hazırlanmalı ve paydaşlarla paylaşılmalı Sosyal içermeli, gelenek-görenekleri yansıtmaya olanak verecek çalışmalara ağırlık verilmeli Parçalanmış ailelere ve çocuklarına yönelik rehberlik ve psikolojik danışma hizmetlerinin türü ve sayısı artırılmalı Bilimsel ve teknolojik proje, sergi, fuar gibi çalışmalara gerek personel gerekse de öğrenci katılımı sağlanmalı Kaynak sağlayıcılarının eğitim içerikli faaliyetlerini tanıtımalarına olanak sağlamalı, bu tanıtımlar yaygınlaştırılmalı Paydaşlara yönelik Müdürlüğümüzün faaliyetleri ve yasal dayanakları hakkında bilgi verici broşür, kitapçık hazırlanmalı Yerel düzeyde Performans Değerlendirme Sistemi geliştirilerek yönetici ve öğretmenlerin mesleki niteliği artırılmalı Sultanhisar İlçesinin çevresel imkânları ve elverişli doğası, eğitim faaliyetlerinde fırsat olarak değerlendirilmeli Doğa temalı çalışmalar düzenlenmeli Antik eserlerin tanıtımı için Aydın Müzesi Müdürlüğü ile işbirliği yapılmalı 5. Sınıf öğrencilerine yönelik uyum haftası etkinlikleri amacına uygun gerçekleştirilmeli İlçe Emniyet Müdürlüğü ile öğrencilerin güvenliği hakkında etkin çalışmalar düzenlenmeli

* Üst politika belgeleri analizinde Tablo 3'ten yararlanılarak sadece ihtiyaçlar/gelişim alanları sütunu doldurulmuştur.

3. GELECEĞE BAKIŞ

Okul Müdürlüğümüzün Misyon, vizyon, temel ilke ve değerlerinin oluşturulması kapsamında öğretmenlerimiz, öğrencilerimiz, velilerimiz, çalışanlarımız ve diğer paydaşlarımızdan alınan görüşler, sonucunda stratejik plan hazırlama ekibi tarafından oluşturulan Misyon, Vizyon, Temel Değerler; Okulumuz üst kurulana sunulmuş ve üst kurul tarafından onaylanmıştır.

3.1.Misyonumuz

Temel Eğitim Genel Müdürlüğü, zorunlu eğitim çağındaki bütün çocukları hayata ve bir üst öğrenime hazırlamak amacıyla, nitelikli eğitimi sağlamaya yönelik, okulların kendi politika ve stratejilerini geliştirmelerine fırsatlar sunan ve gerekli koşulları sağlayan hizmet birimidir.

3.2.Vizyonumuz

Yüksek standartlarda temel eğitim hizmetlerini zorunlu eğitim çağındaki her çocuğa fırsat ve imkân eşitliği temelinde sunan kamu hizmet birimi olmak.

3.3. Temel Değerler

- *Atatürk ilke ve inkılâpları*
- *Laiklik*
- *İnançlara saygılı olma*
- *Demokratik anlayış*
- *Kültürel değerlerimizin korunması*
- *Öz kültüre bağlılık*
- *Adalet*
- *Üretkenlik*
- *Fırsat eşitliği*
- *Yenilikçilik*
- *Akılcılık ve bilimsellik*
- *Beden ve ruh sağlığını koruma*
- *Şeffaflık*
- *Doğa ve çevreyi koruma*
- *İşbirliği*
- *Liyakat*
- *Süreklilik*
- *Katılımcılık*
- *Fedakarlık*

4. AMAÇ, HEDEF VE PERFORMANS GÖSTERGESİ İLE STRATEJİLERİN BELİRLENMESİ

Eğitim ve öğretime erişim okullaşma ve okul terki, devam ve devamsızlık, okula uyum ve oryantasyon, özel eğitime ihtiyaç duyan bireylerin eğitime erişimi, yabancı öğrencilerin eğitime erişimi ve hayatboyu öğrenme kapsamında yürütülen faaliyetlerin ele alındığı temadır.

4.1. Amaçlar

Kayıt bölgemizdeki ortaokul kademesindeki öğrencilerin okullaşma oranlarını artıran, uyum ve devamsızlık sorunlarını gideren etkin bir eğitim ve öğretime erişim süreci hâkim kılınacaktır.

4.2. Hedefler

Kayıt bölgemizde yer alan ortaokul kademesindeki öğrencilerin okullaşma oranları artırılacak, uyum, devamsızlık ve tamamlama sorunları giderilecektir.

No	PERFORMANS GÖSTERGESİ	Mevcut	HEDEF				
		2023	2024	2025	2026	2027	2028
PG.2.1.1	Kurumumuzda destekleme ve yetiştirme kurslarına katılan öğrenci oranı	10	20	25	25	30	32
PG.2.1.2	8. sınıftan mezun olan öğrencilerden merkezi sınavla öğrenci alan ortaöğretim kurumlarına yerleşenlerin oranı	0,89	0	10	15	20	25
PG.2.1.3	Ortaokul yabancı dil dersi yılsonu puanı ortalaması	50	55	65	70	75	80
	Matematik dersi yılsonu puan ortalaması	45	50	55	60	65	70
	Türkçe yılsonu puan ortalaması	60	65	70	75	80	85
PG.2.1.4	Öğrenci başına okunan kitap sayısı	5	8	10	12	15	18
PG.2.1.5	Bir eğitim öğretim yılı içerisinde rehberlik servisinden rehberlik hizmeti alan öğrenci oranı	27	30	35	35	40	50

No	Eylem İfadesi	Eylem Sorumlusu	Eylem Tarihi
2.1.1.	DYK kapsamında öğrenci ve velilere yönelik kurs içerikleri hakkında bilgilendirme faaliyetleri gerçekleştirilecek.	DYK Okul Komisyonu	01 Eylül- 30 Eylül
2.1.2	Türkçe öğretmenleri koordinesinde sınıf rehber öğretmenleri yürütücülüğüyle her öğrencinin aylık en az bir kitap okuması sağlanacaktır.	Türkçe Zümresi	01 Eylül-30 Eylül
2.1.3	Yabancı dil öğretimini destekleyecek faaliyetler yapılacaktır. (Tiyatro, drama, söyleşi, diyalog, görsel sunu vb...)	Y. Dil Zümresi	Her eğitim öğretim yılında en az 1 kez
2.1.4	8. sınıf öğrencilerine yönelik öğrenci koçluğu sistemi etkinleştirilecektir.	Okul Rehber Öğretmeni	Her eğitim öğretim yılında en az 2 kez
2.1.5	İftihar Belgesini alacak öğrencilerin belirlenmesi amacıyla komisyon oluşturulacaktır.	Okul İdaresi	Eylül
2.1.6	Değerler Eğitimi, Bilimsel ve Akademik Çalışmalar, ulusal ve uluslararası yarışmalar, Sportif başarılar vb. alanlarda öne çıkan öğrencilere iftihar belgesi verilecektir.	Belge Komisyonu	Her Eğitim öğretim Yılı sonu
2.1.7	Öğretmenlerin mesleki ve kişisel gelişimlerini desteklemek amacıyla uluslararası projeler hazırlanacaktır.	Okul İdaresi	Eğitim Öğretim yılı içerisinde
2.1.8	Matematik eğitiminde öğrenci nitelik ve yeterliliklerinin yükseltilmesi için faaliyetler yapılacaktır.	Matematik Öğretmenleri Zümresi	Eğitim Öğretim yılı içerisinde
2.1.9	Türkçe eğitiminde öğrenci nitelik ve yeterliliklerinin yükseltilmesi için faaliyetler yapılacaktır.	Türkçe Öğretmenleri Zümresi	Eğitim Öğretim yılı içerisinde

No	PERFORMANS GÖSTERGESİ	Mevcut						
		2023	2024	2025	2026	2027	2028	
PG.2.2.1	Bir eğitim öğretim yılı içerisinde gerçekleştirilen bilimsel, kültürel, sosyal, sportif, sanatsal etkinlik sayısı	a) Bilimsel etkinlik sayısı	0	1	2	2	2	2
		b) Sosyal-Kültürel etkinlik sayısı	3	4	5	6	6	6
		c) Sportif etkinlik sayısı	3	5	5	5	5	6
		d) Sanatsal etkinlik sayısı	2	3	4	4	4	5
PG.2.2.2	Kulüp faaliyetleri kapsamında gerçekleştirilen toplum hizmetine katılan öğrenci oranı	% 25	% 30	% 35	%40	%40	%45	
PG.2.2.3	Okul sağlığı kapsamında gerçekleştirilen faaliyet-proje oranı (Beyaz bayrak, beslenme dostu, okul sağlığı vb.)	0	0	10	10	15	20	
PG.2.2.4	Okul dışı öğrenme ortamlarına (Müze, Ören yeri, Gençlik Merkezi, Tarihi dokular vb.) ziyaret gerçekleştiren öğrenci oranı	30	35	40	45	50		
PG.2.2.5	Bir eğitim ve öğretim döneminde bilimsel, kültürel, sanatsal ve sportif alanlarda en az bir faaliyete katılan öğrenci oranı	35	40	45	50	55		
PG.2.2.6	Akıl zeka oyunları kapsamında faaliyete katılan öğrenci oranı	15	25	30	30	35		
PG.2.2.7	Bir üst eğitim kurumuna yapılan gezi oranı	35	35	35	35	35		
PG.2.2.8	Okulda açılan sosyal kulüp oranı	25		35	40	40	45	

EĞİTİM VE ÖĞRETİMDE KALİTENİN ARTIRILMASI

Eğitim ve öğretimde kalitenin artırılması başlığı esas olarak eğitim ve öğretim faaliyetinin hayata hazırlama işlevinde yapılacak çalışmaları kapsamaktadır.

Bu tema altında akademik başarı, sınav kaygıları, sınıfta kalma, ders başarıları ve kazanımları, disiplin sorunları, öğrencilerin bilimsel, sanatsal, kültürel ve sportif faaliyetleri ile istihdam ve meslek edindirmeye yönelik rehberlik ve diğer mesleki faaliyetler yer almaktadır.

AMAÇ 2. Öğrencilerimizin bilişsel, duygusal ve fiziksel olarak çok boyutlu gelişimini önemseyen nitelikli eğitim yapısı oluşturulacaktır.

Hedef 2.1 Öğrenme kazanımlarını takip eden ve başta veli, okul ve çocuğun yakın çevresi olmak üzere tüm paydaşları sürece dâhil eden bir yönetim anlayışı ile öğrencilerimizin akademik başarıları artırılabilecektir.

No	Eylem İfadesi	Eylem Sorumlusu	Eylem Tarihi
2.2.1.	Öğrencilerin talepleri doğrultusunda sosyal kulüplerin kurulması sağlanacaktır.	Tüm Öğretmenler	01 Eylül-30Eylül
2.2.2	Kulüplerin gerçekleştireceği toplum hizmetinin Belirli Gün ve Haftalar Çizelgesi dikkate alınarak planlanması sağlanacaktır.	Sosyal Kulüp Sorumlusu Öğretmenler	01 Eylül-30 Eylül
2.2.3	7-8. sınıf öğrencilerine yönelik okul tanıtım gezilerinin düzenlenmesi	Okul İdaresi – Gezi Kulübü – Sınıf Rehber Öğretmenleri	Nisan ayı içerisinde
2.2.4	Öğrencilerin kişisel gelişimlerini geliştirmeye yönelik akıl zeka oyunları faaliyetleri yürütülecektir.	Okul Müdürü koordinesinde tüm öğretmenler	Eğitim öğretim yılı içerisinde
2.2.5	Eğitim öğretim yılı içerisinde hijyen eğitimi, sağlıklı beslenme ve obezite, hareketli yaşam konularında eğitimler düzenlenecektir.	Okul İdaresi	Eğitim Öğretim yılı içerisinde
2.2.6	Beyaz bayrak, beslenme dostu okul projelerine başvuru yapılacaktır.	Okul Müdürü koordinesinde tüm öğretmenler	Eğitim Öğretim yılı içerisinde
2.2.7	Çeşitli STK'lar işbirliğinde farkındalık eğitimleri, sosyal ve kültürel etkinlikler düzenlenecektir.	Okul İdaresi	Eğitim Öğretim yılı içerisinde
2.2.8	Okul içerisinde Gençlik Spor Müdürlüğü ile işbirliği içerisinde sportif turnuvalar düzenlenecektir.	Okul Müdürü koordinesinde tüm öğretmenler	Eğitim Öğretim yılı içerisinde
2.2.9	İl milli eğitim müdürlüğü Ar-Ge birimi ile işbirliği içerisinde tüm öğretmenlerimize yönelik bilimsel eğitimler düzenlenecektir.	Okul Müdürü koordinesinde tüm öğretmenler	Eğitim Öğretim yılı içerisinde
2.2.10	Tübitak, Erasmus, e-Twining projeleri ile alakalı	Okul Müdürü koordinesinde	Eğitim Öğretim yılı

	başvurular yapılacaktır.	tüm öğretmenler	içerisinde
2.2.11	Yakın çevredeki “Okul Dışı Öğrenme Ortamları” tanıtılacak ve ziyaretler gerçekleştirilecektir.	Okul Müdürü koordinesinde tüm öğretmenler	Eğitim Öğretim yılı içerisinde

KURUMSAL KAPASİTE

AMAÇ 3. Okulumuzun beşeri, mali, fiziki ve teknolojik unsurları ile yönetim ve organizasyonu, eğitim ve öğretimin niteliğini ve eğitime erişimi yükseltecek biçimde geliştirilecektir.

Hedef 3.1. Okulumuz personelinin mesleki yeterlilikleri ile iş doyumu ve motivasyonları artırılabacaktır.

No	PERFORMANS GÖSTERGESİ	Mevcut			HEDEF		
		2023	2024	2025	2026	2027	2028
PG.3.1.1	Okulda “Biz” kültürü oluşturmaya yönelik gezi, piknik vb. organizasyon sayısı	1	2	3	4	4	4
PG.3.1.2	Bir eğitim öğretim yılı içerisinde hizmet içi eğitim faaliyetlerine katılan öğretmen oranı	50	75	75	80	80	85
PG.3.1.3	Kurum personeli memnuniyet oranı	75	85	90	90	95	95
PG.3.1.4	Bilimsel ve sanatsal etkinliklere katılan öğretmen oranı	5	10	15	15	20	25
PG.3.1.5	Lisansüstü eğitim sahibi personel oranı %	0	0	10	15	15	20

Eylem Maddeleri

No	Eylem İfadesi	Eylem Sorumlusu	Eylem Tarihi
3.1.1.	Okul idaresi koordinesinde öğretmen motivasyonunu arttırmaya yönelik etkinlikler planlanacaktır.	Okul İdaresi	Her eğitim öğretim yılında en az 2 kez
3.1.2	Kurumumuza ataması gerçekleştirilen öğretmenlerin uyum sürecini hızlandırmak için "Hoş geldin Öğretmenim Temalı" etkinlikler düzenlenecektir.	Okul Müdürü koordinesinde tüm öğretmenler	Eğitim Öğretim yılı içerisinde
3.1.3	Talep edilen hizmet içi eğitim faaliyetlerini tespit etmek için anket düzenlenecektir. İlgili anket sonuçları insan kaynakları şube müdürlüğüne bildirilecektir.	Okul İdaresi	Eğitim Öğretim yılı içerisinde
3.1.4	Kurum içerisinde "Proje Kulübü" kurulacaktır.	Okul İdaresi	Eğitim Öğretim yılı içerisinde
3.1.5	Kararlar yönetim anlayışıyla hareket edilerek okul toplumunun görüşleri doğrultusunda alınacaktır.	Okul Müdürü koordinesinde tüm öğretmenler	Eğitim Öğretim yılı içerisinde
3.1.6	Ulusal-Uluslararası Hareketlilik kapsamında programlara katılan öğretmen(ler) kurum içi bilgilendirme sunumu gerçekleştireceklerdir.	Okul Müdürü koordinesinde tüm öğretmenler	Eğitim Öğretim yılı içerisinde
3.1.7	Yıl içerisinde planlanan proje başvurularında görev almak isteyen öğretmenlerin belirlenmesi amacıyla faaliyetler gerçekleştirilecektir.	Okul İdaresi	Eğitim Öğretim yılı içerisinde
3.1.8	Öğretmenlerin lisansüstü eğitime yönlendirilmesi teşvik edilecektir.	Okul İdaresi	Eğitim Öğretim yılı içerisinde

Hedef 3.2. Okulumuzun mali kaynakları, fiziki altyapıyı iyileştirecek şekilde güçlendirilecek ve görünürlük faaliyetleri gerçekleştirilecektir.

No	PERFORMANS GÖSTERGESİ	Mevcut					
		2023	2024	2025	2026	2027	2028
PG.3.2.1	Öğrenci başına düşen sosyal, sanatsal, sportif ve kültürel faaliyet alanı (metrekare)	950	950	1000	1000	1000	1000
PG.3.2.2	Yıllık bazda oluşturulan okul bütçesinden öğrenci başına düşen miktar (TL)	50	50	60	65	75	100
PG.3.2.3	Okulun özel gereksinimli bireylerin kullanımına uygunluğu (0-1)	1	1	1	1	1	1
PG.3.2.4	Okulda oluşturulan Tasarım Beceri Atölyesi sayısı	0	0	1	2	2	3
PG.3.2.5	Kurum dışı kaynaklardan (hayırseverlerden, hamilerden vb.) okula aktarılan maddi yardım miktarı (TL)	500	750	1000	1500	1750	2000
PG.3.2.6	Bir eğitim öğretim yılı içerisinde velilere yönelik gerçekleştirilen etkinlik sayısı (Bilimsel, sosyal, sportif, sanatsal vb.)	7	10	12	15	15	17

Eylem Maddeleri

No	Eylem İfadesi	Eylem Sorumlusu	Eylem Tarihi
3.2.1.	Okulun özel gereksinimli bireylerin kullanımına yönelik fiziksel eksiklikleri tamamlanacaktır.	Okul İdaresi	Her eğitim öğretim yılında en az 2 kez
3.2.2	Eğitim öğretim yılı başında düzenlenen okul aile birliği toplantısında öğrenci başına düşen miktar hesaplanarak duyurusu yapılacaktır.	Okul Müdürü koordinesinde tüm öğretmenler	Eğitim Öğretim yılı içerisinde
3.2.3	Okulun fiziki imkanları ve mali kaynaklarına göre Tasarım Beceri Atölyeleri kurulacaktır.	Okul İdaresi	Eğitim Öğretim yılı içerisinde
3.2.4	Özel gereksinimli öğrenciler için önlemler alınacaktır.	Okul İdaresi	Eğitim Öğretim yılı içerisinde

4.4. Stratejilerin Belirlenmesi

Eđitim ve öğretime erişim okullaşma ve okul terki, devam ve devamsızlık, okula uyum ve oryantasyon, özel eğitime ihtiyaç duyan bireylerin eğitime erişimi, yabancı öğrencilerin eğitime erişimi ve hayatboyu öğrenme kapsamında yürütölen faaliyetlerin ele alındığı temadır.

4.5. Maliyetlendirme

2024-2028 Stratejik Planı Tahmini Maliyetlendirme Tablosu

Kaynak Tablosu	2024	2025	2026	2027	2028	Toplam
Genel Bütçe	17.294 TL	20000	23000	25000	30000	97.294 TL
Valilikler ve Belediyelerin Katkısı	-	-	-	-	-	-
Diđer (Okul Aile Birlikleri)	17.294 TL	7000	8500	10000	12000	54794 TL
TOPLAM	17.294 TL	27000	31500	35000	42000	152794 TL

5. İZLEME VE DEĐERLENDİRME

Okulumuz Stratejik Planı izleme ve deđerlendirme çalışmalarında 5 yıllık Stratejik Planın izlenmesi ve 1 yıllık gelişim planının izlenmesi olarak ikili bir ayrıma gidilecektir.

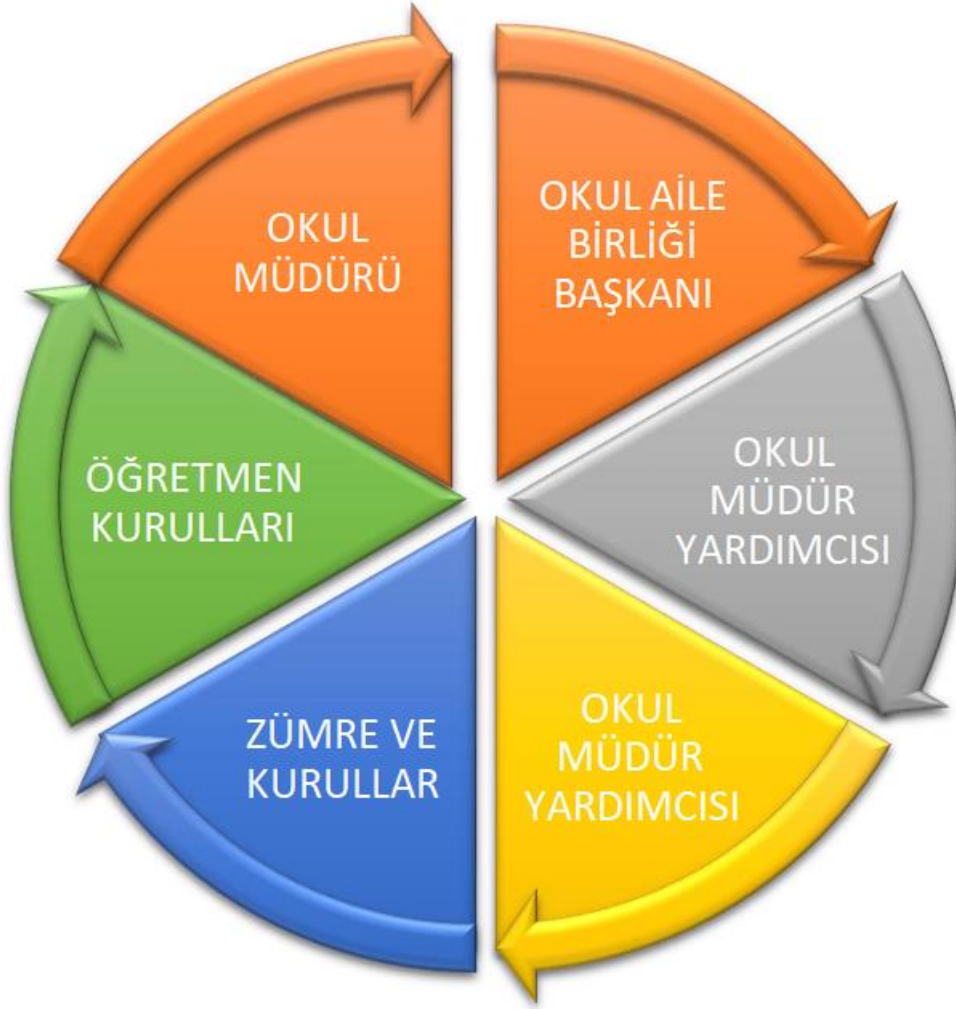
Stratejik planın izlenmesinde 6 aylık dönemlerde izleme yapılacak denetim birimleri, il ve ilçe millî eğitim müdürlüğü ve Bakanlık denetim ve kontrollerine hazır halde tutulacaktır.

Yıllık planın uygulanmasında yürütme ekipleri ve eylem sorumlularıyla aylık ilerleme toplantıları yapılacaktır. Toplantıda bir önceki ayda yapılanlar ve bir sonraki ayda yapılacaklar görüşölüp karara bağlanacaktır.

EKLER: Öğretmen, öğrenci ve veli anket örnekleri klasör ekinde olup okullarınızda uygulanarak sonuçlarından paydaş analizi bölümü ve sorun alanlarının belirlenmesinde yararlanabilirsiniz.

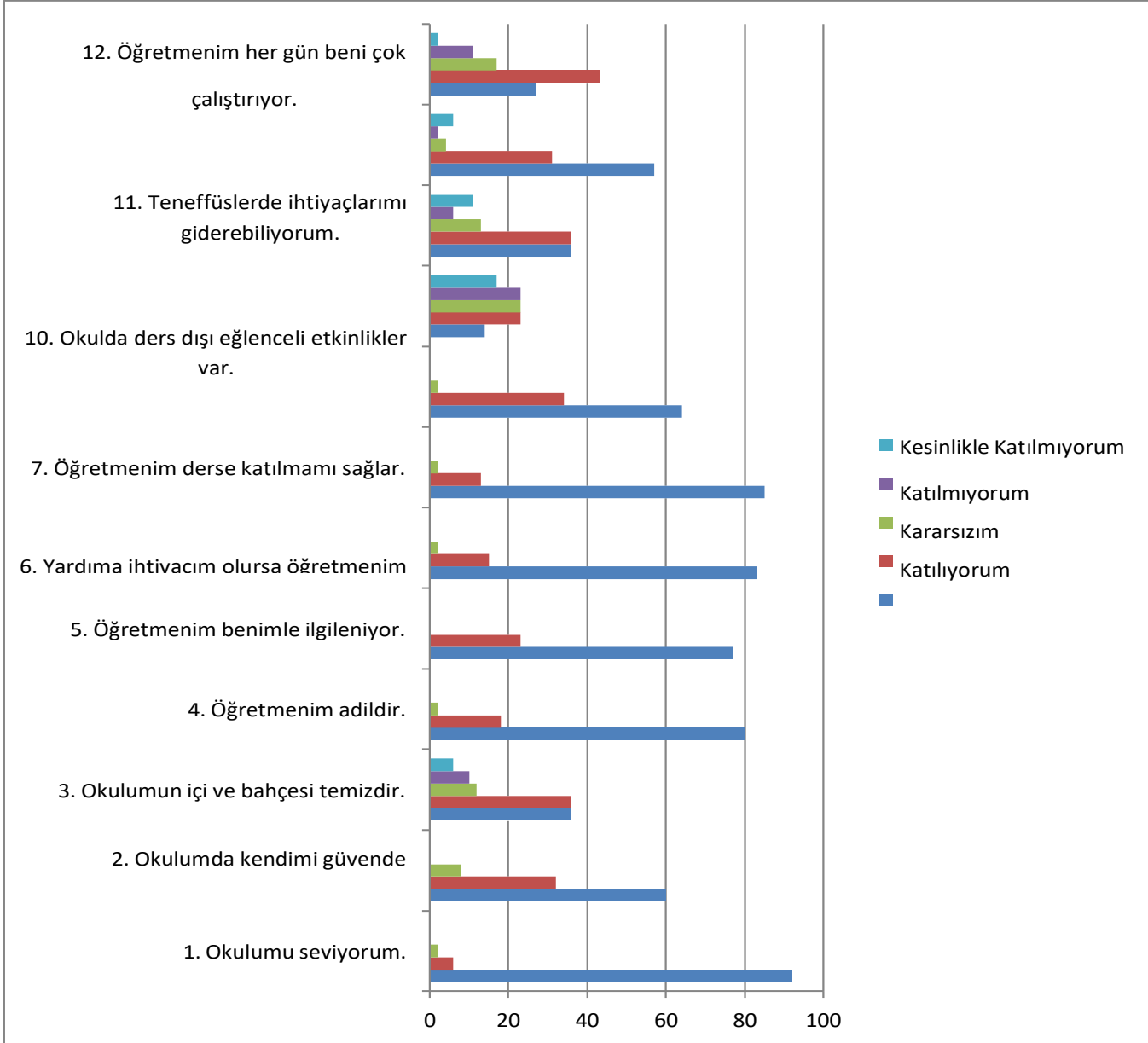
PAYDAŞ ANALİZİ

Kurumumuzun temel paydaşları öğrenci, veli ve öğretmen olmakla birlikte eğitimin dışsal etkisi nedeniyle okul çevresinde etkileşim içinde olunan geniş bir paydaş kitlesi bulunmaktadır. Paydaşlarımızın görüşleri anket, toplantı, dilek ve istek kutuları, elektronik ortamda iletilen önerilerdedâhil olmak üzere çeşitli yöntemlerle sürekli olarak alınmaktadır.



Paydaş anketlerine ilişkin ortaya çıkan temel sonuçlara altta yer verilmiştir :

Öğrenci Anketi Sonuçları



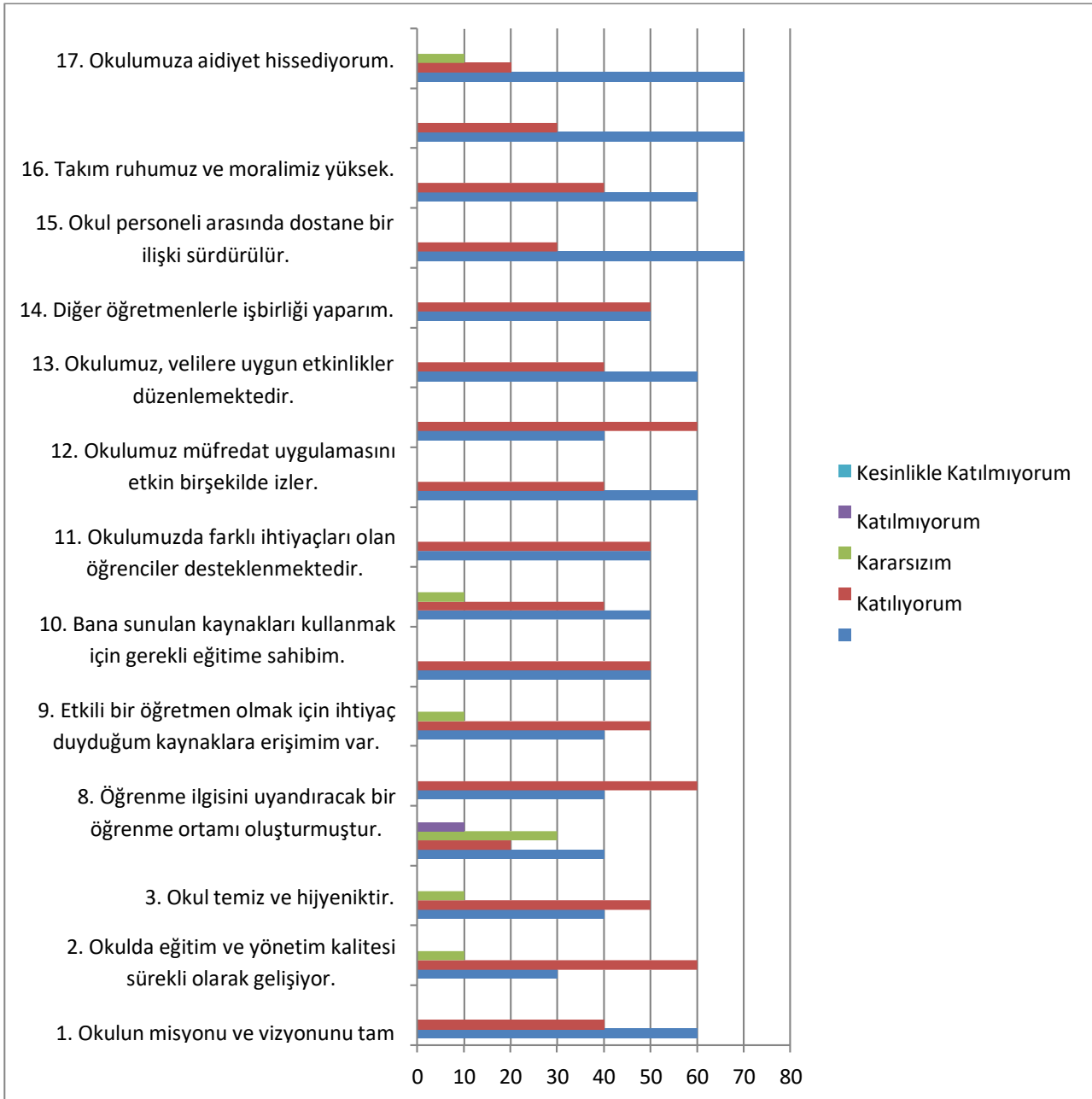
OLUMLU YÖNLERİMİZ

Öğrenciler kendilerini güvende hissedip, okula seyerek gelmektedir. Öğretmenler ve idareciler ile rahatlıkla iletişim kurup sorunları rahatlıkla dile getirmektedir. Sınıflarımız kalabalık olmayıp ders aralarında oyun oynayabilmektedir. Öğretmenlerimiz yeniliğe açık olup dersleri konuya uygun araçlarla işlemektedir.

OLUMSUZ YÖNLERİMİZ

Okulumuzun bahçesinde spor ve aktivite alanları yetersizdir.Okul kantini yeterli ve sağlıklı yiyecekler konusunda yeterli görülmemektedir.

Öğretmen Anketi Sonuçları



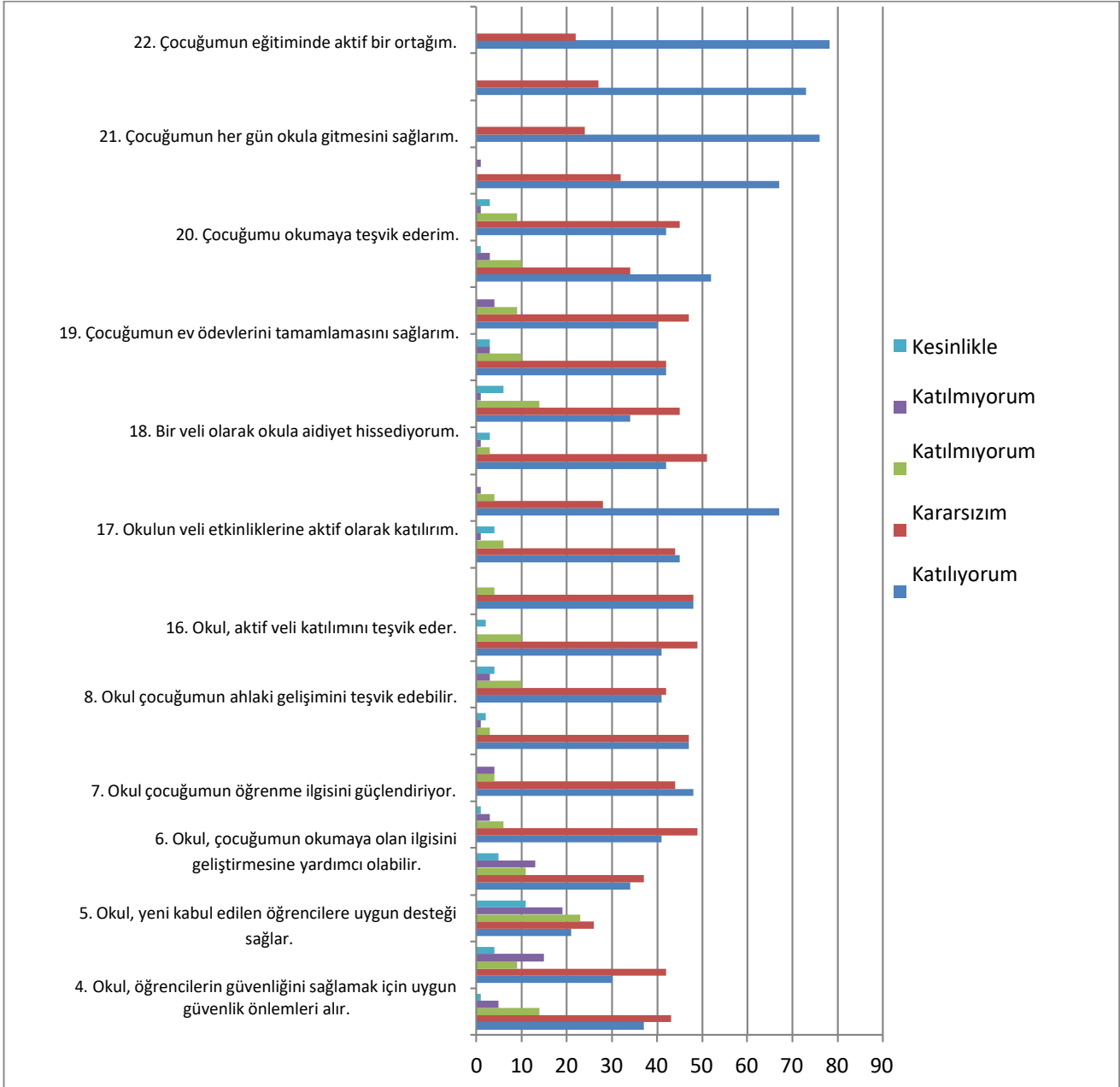
OLUMLU YÖNLERİMİZ

Öğretmenlerin gelişimi için fırsatlar sunulmakta, yenilik çalışmalarında destek olunmaktadır. Öğretmenler arasında işbirliği yapılmaktadır. Okul ile ilgili yapılacak çalışmalarda öğretmenlerin fikri alınmaktadır. Öğretmenlerin okula aidiyetleri yüksektir. Kurumdaki tüm duyurular zamanında çalışanlara iletilmektedir.

OLUMSUZ YÖNLERİMİZ

Okulumuzda çalışanlara yönelik sosyal kültürel faaliyetlerin düzenlenmesi yetersiz kalmaktadır. Okulumuz teknik araç gereç yönünden yeterli donanıma sahip değildir. Okulda sadece öğretmenlerin kullanımına tahsis edilmiş alanlar yetersiz gelmektedir.

Veli Anketi Sonuçları



OLUMLU YÖNLERİMİZ

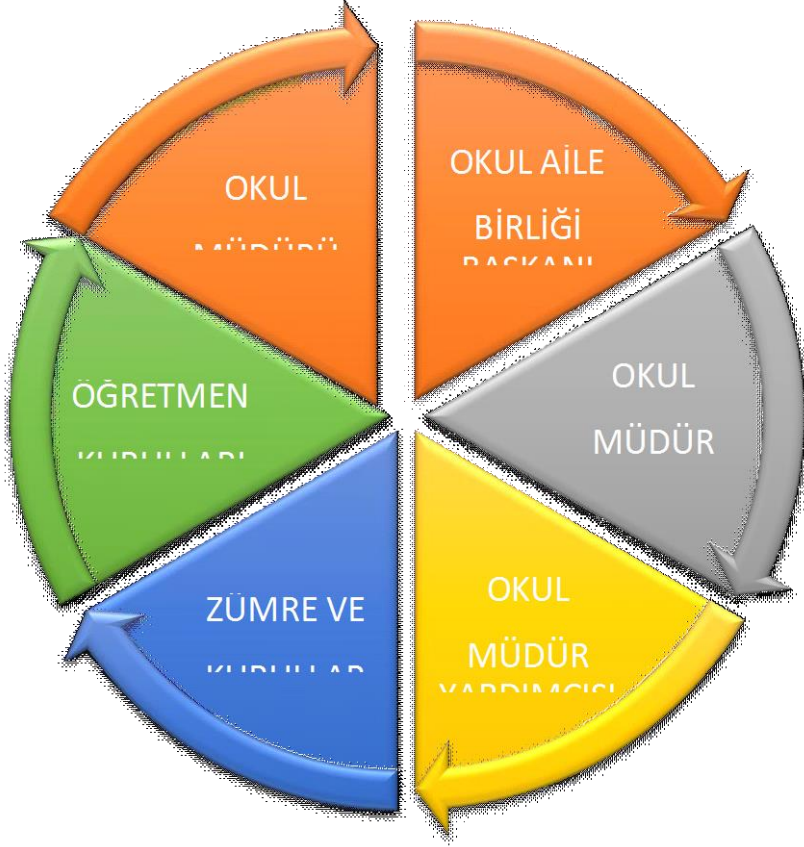
Velilerimizin ihtiyaç duyması halinde okul çalışanları ile görüşme imkanları var. Öğrenci ile ilgili sorunlar da veli bilgilendirilmesi yapılıyor. Değişik yöntem tekniklerle dersler işlenmektedir. Öğrencilerimizin giriş-çıkış saatlerinde gerekli güvenlik tedbirleri alınmaktadır. Okulda veliler karar verme sürecine dahil edilmektedirler. Öğrenciler okulunu ve öğretmenlerini sevmektedirler.

OLUMSUZ YÖNLERİMİZ

Sosyal etkinlikler ve geziler okulumuzda yeteri kadar düzenlenememektedir. Okulun fiziki imkanları yetersizdir. Okulumuz teknik araç gereç yönünden yeterli donanıma sahip değildir.

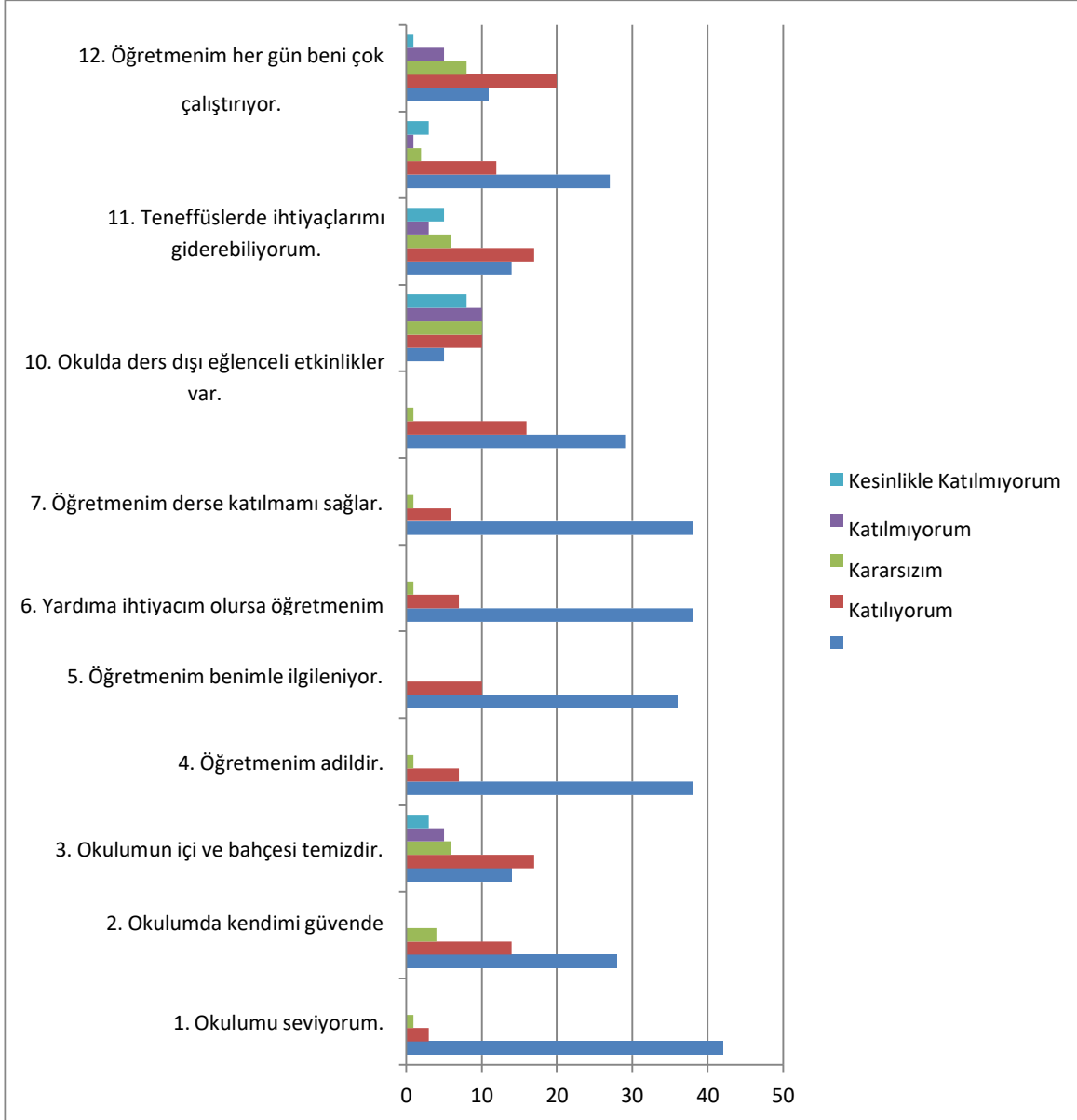
PAYDAŞ ANALİZİ

Kurumumuzun temel paydaşları öğrenci, veli ve öğretmen olmakla birlikte eğitimin dışsal etkisi nedeniyle okul çevresinde etkileşim içinde olunan geniş bir paydaş kitlesi bulunmaktadır. Paydaşlarımızın görüşleri anket, toplantı, dilek ve istek kutuları, elektronik ortamda iletilen önerilerde dâhil olmak üzere çeşitli yöntemlerle sürekli olarak alınmaktadır.



Paydaş anketlerine ilişkin ortaya çıkan temel sonuçlara altta yer verilmiştir :

Öğrenci Anketi Sonuçları



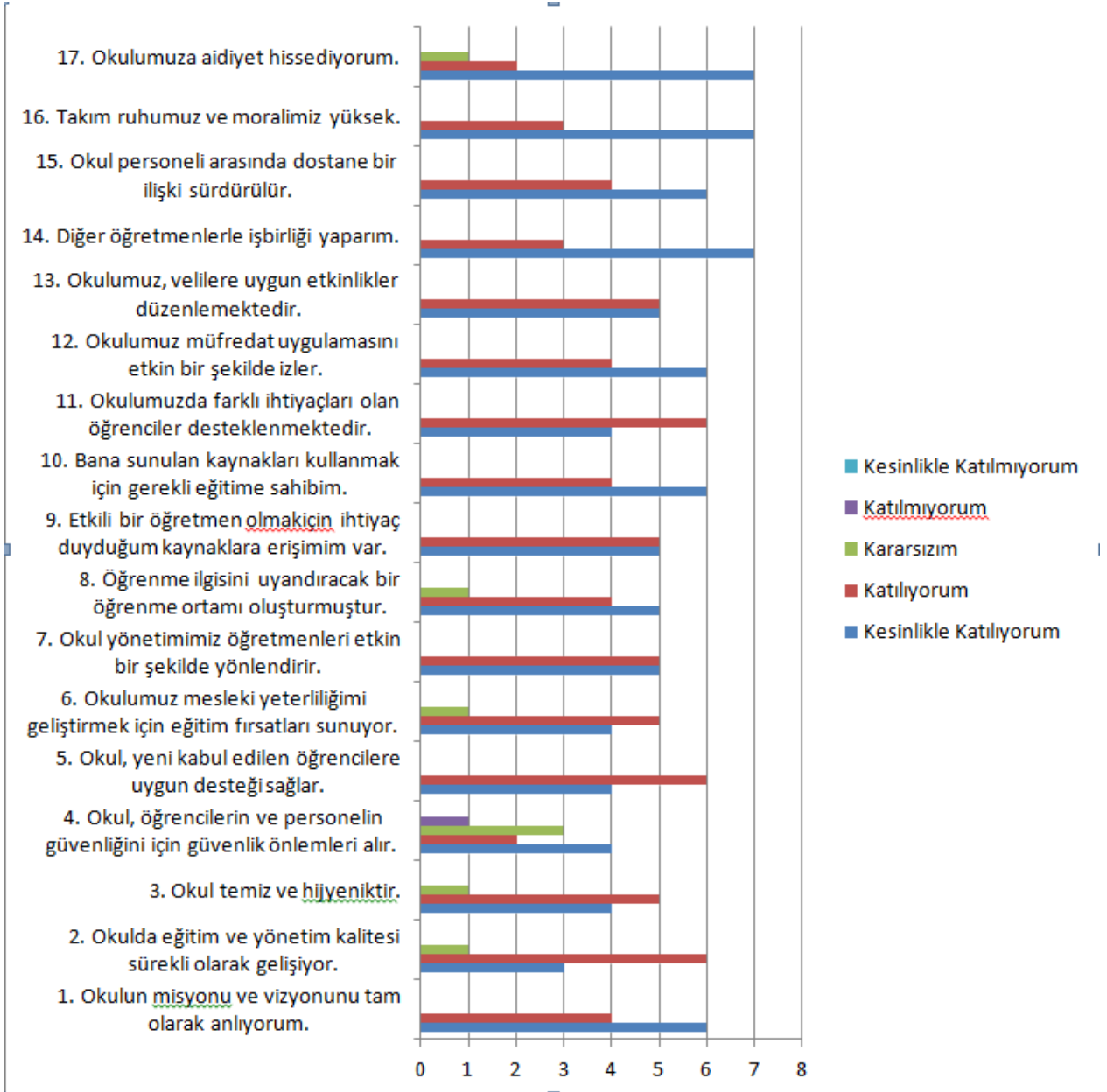
OLUMLU YÖNLERİMİZ

Öğrenciler kendilerini güvende hissedip, okula seyerek gelmektedir. Öğretmenler ve idareciler ile rahatlıkla iletişim kurup sorunları rahatlıkla dile getirmektedir. Sınıflarımız kalabalık olmayıp ders aralarında oyun oynayabilmektedir. Öğretmenlerimiz yeniliğe açık olup dersleri konuya uygun araçlarla işlemektedir.

OLUMSUZ YÖNLERİMİZ

Okulumuzun bahçesinde spor ve aktivite alanları yetersizdir. Okul kantini yeterli ve sağlıklı yiyecekler konusunda yeterli görülmemektedir.

Öğretmen Anketi Sonuçları



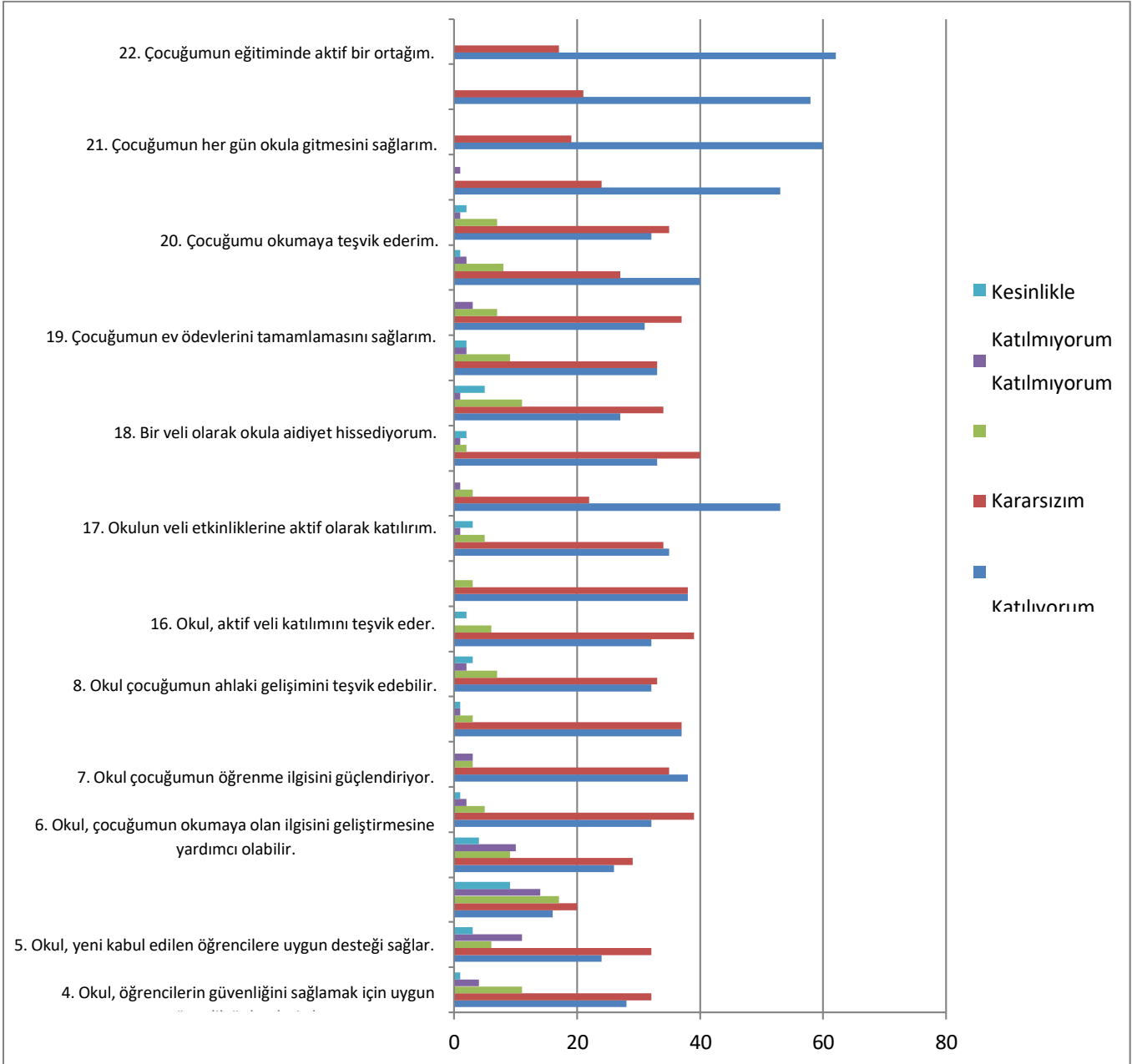
OLUMLU YÖNLERİMİZ

Öğretmenlerin gelişimi için fırsatlar sunulmakta, yenilik çalışmalarında destek olunmaktadır. Öğretmenler arasında işbirliği yapılmaktadır. Okul ile ilgili yapılacak çalışmalarda öğretmenlerin fikri alınmaktadır. Öğretmenlerin okula aidiyetleri yüksektir. Kurumdaki tüm duyurular zamanında çalışanlara iletilmektedir.

OLUSUZ YÖNLERİMİZ

Okulumuzda çalışanlara yönelik sosyal kültürel faaliyetlerin düzenlenmesi yetersiz kalmaktadır. Okulumuz teknik araç gereç yönünden yeterli donanıma sahip değildir. Okulda sadece öğretmenlerin kullanımına tahsis edilmiş alanlar yetersiz gelmektedir.

Veli Anketi Sonuçları



OLUMLU YÖNLERİMİZ

Velilerimizin ihtiyaç duyması halinde okul çalışanları ile görüşme imkanları var. Öğrenci ile ilgili sorunlar da veli bilgilendirilmesi yapılıyor. Değişik yöntem tekniklerle dersler işlenmektedir. Öğrencilerimizin giriş-çıkış saatlerinde gerekli güvenlik tedbirleri alınmaktadır. Okulda veliler karar verme sürecine dahil edilmektedirler. Öğrenciler okulunu ve öğretmenlerini sevmektedirler.

OLUMSUZ YÖNLERİMİZ

Sosyal etkinlikler ve geziler okulumuzda yeteri kadar düzenlenememektedir. Okulun fiziki imkanları yetersizdir . Okulumuz teknik araç gereç yönünden yeterli donanıma sahip değildir.